

2<sup>e</sup> édition

PROPHÉES  
DE L'ARCHITECTURE  
VIVONS BOIS 2011

palmarès 2011

L'Événement bois



# LE CONCOURS

Les Trophées d'Architecture de Vivons Bois est la photographie d'une étape dans la progression de la construction bois en France.

Ce concours est organisé par Congrès et expositions de Bordeaux (CEB) et le magazine Éco Maison Bois & énergies renouvelables. Il était ouvert aux architectes. Ils ne pouvaient présenter que des réalisations finies de maisons individuelles, d'extensions/surélévations et/ou d'habitats collectifs de moins de 10 ans. Le système constructif des réalisations devait être en bois, il n'y avait pas de limitation de surface.

Tous les projets sont exposés au public pendant le salon Vivons Bois qui se tient du 4 au 7 novembre 2011 à Bordeaux et ont été édités sous forme numérique pour être très largement diffusés. Cette promotion de réalisations bois est impérative pour valoriser et multiplier l'usage du bois dans la construction en France.

En 2012, la 3<sup>e</sup> édition des Trophées d'Architecture de Vivons Bois sera lancé au printemps avec l'ouverture aux inscriptions. Contact : Pascale Diacono au 05 56 11 99 24.



[www.bordeaux-expo.com](http://www.bordeaux-expo.com)



[www.ecomaisonbois.fr](http://www.ecomaisonbois.fr)



[www.vivonsbois.fr](http://www.vivonsbois.fr)

# LE JURY

Le jury de la seconde édition des Trophées d'Architecture de Vivons Bois qui s'est réuni à Bordeaux le 20 octobre 2011 était composé de :

**Président du jury :** Loïc de Saint-Quentin, secrétaire général d'Afcobois.

**Membres du jury :** Patrick Baggio, architecte ; Christian Colvis, architecte designer, responsable scientifique Innovapin (projet labellisé par le pôle de compétitivité Xylofutur) ; Philippe Galimard, université de Bordeaux I ; Alain Loisier, architecte ; Vincent Tastet, lycée Haroun-Tazieff, Frédéric Goudal, rédacteur en chef du magazine Éco Maison Bois.

Pour déterminer le lauréat dans chaque catégorie, le jury s'est basé sur l'intégration environnementale de la réalisation, les performances énergétiques et techniques, la cohérence architecturale et le coût.

# LES PRIX

Le lauréat de chaque catégorie se verra offrir une dotation parmi les 3 suivantes :



- un week-end (deux nuits) pour deux personnes avec petit déjeuner en hôtel 4 étoiles dans la station de ski espagnole Baqueira Beret + remontées mécaniques ; [www.baqueira.es](http://www.baqueira.es)



- un week-end (deux nuits) pour deux personnes avec petit déjeuner à l'hôtel Régent, grand hôtel 5 étoiles de Bordeaux, avec accès au spa ; [www.ghbordeaux.com](http://www.ghbordeaux.com)



- un week-end (deux nuits) pour deux personnes avec petit déjeuner à l'hôtel 4 étoiles Golf du Médoc Hôtel et Spa (dans le Médoc) avec visite et dégustation d'un grand cru classé, et accès au spa. [www.hotel-golf-du-medoc.com](http://www.hotel-golf-du-medoc.com)



# LES CANDIDATS



# LES LAURÉATS

## CATÉGORIE MAISONS INDIVIDUELLES

### DIALOGUE

Architecte : Gwenola Gicquel



LE COMMENTAIRE DU JURY :

« L'implantation de cette maison sur le terrain est pertinente. Elle fait une bonne utilisation du bois. Elle est très homogène, plutôt classique, elle fait preuve d'une sobriété maîtrisée. Le prix de la maison, son architecture, l'usage des énergies renouvelables nous ont séduits. »

PAGE 8

## CATÉGORIE EXTENSIONS SURÉLÉVATIONS

### MAISON DÉFENSE

Architecte : B.ip (Bureau d'intervention sur le paysage)



LE COMMENTAIRE DU JURY :

« Cette extension va au-delà de l'espace intérieur. Il y a le toit, ce toit qui devient une nouvelle pièce à vivre. Cela double l'extension. Dans les systèmes urbains où il y a peu de foncier, il faut penser aux toits utiles. »

PAGE 36

## CATÉGORIE HABITATS COLLECTIFS

### PETIT COLLECTIF BOIS EN BBC

Architecte : B2 Architectes



LE COMMENTAIRE DU JURY :

« C'est très gonflé de faire un petit collectif en bois. Et celui-ci fonctionne bien. Le mélange des matériaux l'intègre très bien dans son environnement. La cage extérieure ouverte en haut et sur le côté est une bonne idée. »

PAGE 58



# SOMMAIRE

## CATÉGORIE MAISONS INDIVIDUELLES



DIALOGUE **8**



MAISON V UNE FAÇON D'HABITER  
**10**



MAISON BAILLY **12**



ÉCO-CONSTRUCTION D'UNE  
MAISON ÉCOLOGIQUE EN  
OSSATURE BOIS **14**



LA VILLA GRANGE **16**



UNE CABANE DANS LA FORÊT **18**



LE CHÊNE HERVÉ **20**



TALENCE  
CONSTRUCTION  
D'UNE MAISON BBC **22**



MAISON BOIS  
LÈGE CAP FERRET **24**



MAISON GINOT **26**



MAISON M. **28**



MAISON UNIFAMILIALE **30**



MAISON DE PEINTRE **32**



CATÉGORIE EXTENSIONS SURÉLÉVATIONS



MAISON DÉFENSE **36**



LASSIME EXTENSION EN BOIS D'UNE MAISON **38**



LE MARHEUIL EXTENSION EN BOIS D'UNE MAISON **40**



AMÉNAGEMENT DE LA CHAPELLE MUSSONVILLE EN SALLE DE SPECTACLE **42**



MAISON D **44**



RECONVERSION D'UNE ANCIENNE USINE **46**



MAISON INDIVIDUELLE À FOURAS **48**



SURÉLÉVATION D'UNE MAISON D'HABITATION **50**



EXTENSION D'UNE MAISON INDIVIDUELLE **52**



SURÉLÉVATION D'UNE MAISON SUR L'ÎLE DE VAUX SUR SEINE **54**

SUITE SOMMAIRE  
PAGE SUIVANTE



# SOMMAIRE (FIN)

## CATÉGORIE HABITATS COLLECTIFS



PETIT COLLECTIF BOIS EN BBC **58**



LES MOUETTES 8 LOGEMENTS  
COLLECTIFS EN BOIS **60**



BARCAYEM 12 LOGEMENTS  
SOCIAUX **62**



CONSTRUCTION D'UNE RANGÉE  
DE 34 CHALETS SUR PILOTIS **64**



INTERNAT DU LYCÉE ARMAND  
FALLIÈRES **66**



258, AV. THIERS **68**

# ABONNEMENTS & ANCIENS NUMÉROS **70**

*POUR ENTRER EN CONTACT AVEC LES PROFESSIONNELS,  
RETROUVEZ SUR CHAQUE DOUBLE PAGE COORDONNÉES,  
ET EMAILS ET SITES INTERNET CLIQUABLES*



**CATÉGORIE  
MAISONS  
INDIVIDUELLES**

# DIALOGUE



DANS CE PROJET, AUCUN MATÉRIAU N'A ÉTÉ TRAITÉ.  
LE PIN DOUGLAS DE FRANCE, PAR EXEMPLE,  
EST NATUREL ET NON TRAITÉ.

*Fondations et dalle en béton avec un vide sanitaire. L'isolation en ouate de cellulose permet un confort thermique tout au long de l'année suivant les différentes saisons. L'habitation est en permanence en relation avec l'extérieur et profite d'un apport de lumière naturel abondant.*



Cette maison, réalisée en 2009, offre un dialogue entre différents volumes organisés autour d'un cœur baigné de lumière, distribuant les deux entités distinctes. Ce choix de dissocier les deux unités de vie, permet à chacune d'entre elles de bénéficier d'orientations différentes et adaptées aux usages. Les maîtres d'ouvrage, sensibles à une approche environnementale de la construction, ont privilégié les techniques naturelles pour l'isolation et le chauffage. L'utilisation du bois dans cette construction est apparue tout de suite comme une évidence pour les maîtres d'ouvrage comme pour l'architecte. Pour accompagner cette démarche écologique, le bois en structure et en bardage est non-traité. Cette unité de traitement en bois offre à cette maison une identité remarquable et unique dans son contexte.

## LES +

**Isolant sol** : Dalle isolée en sous face, isolation en polystyrène de 60 mm.

**Isolant mur** : ouate de cellulose insufflée entre montants de 145 mm.

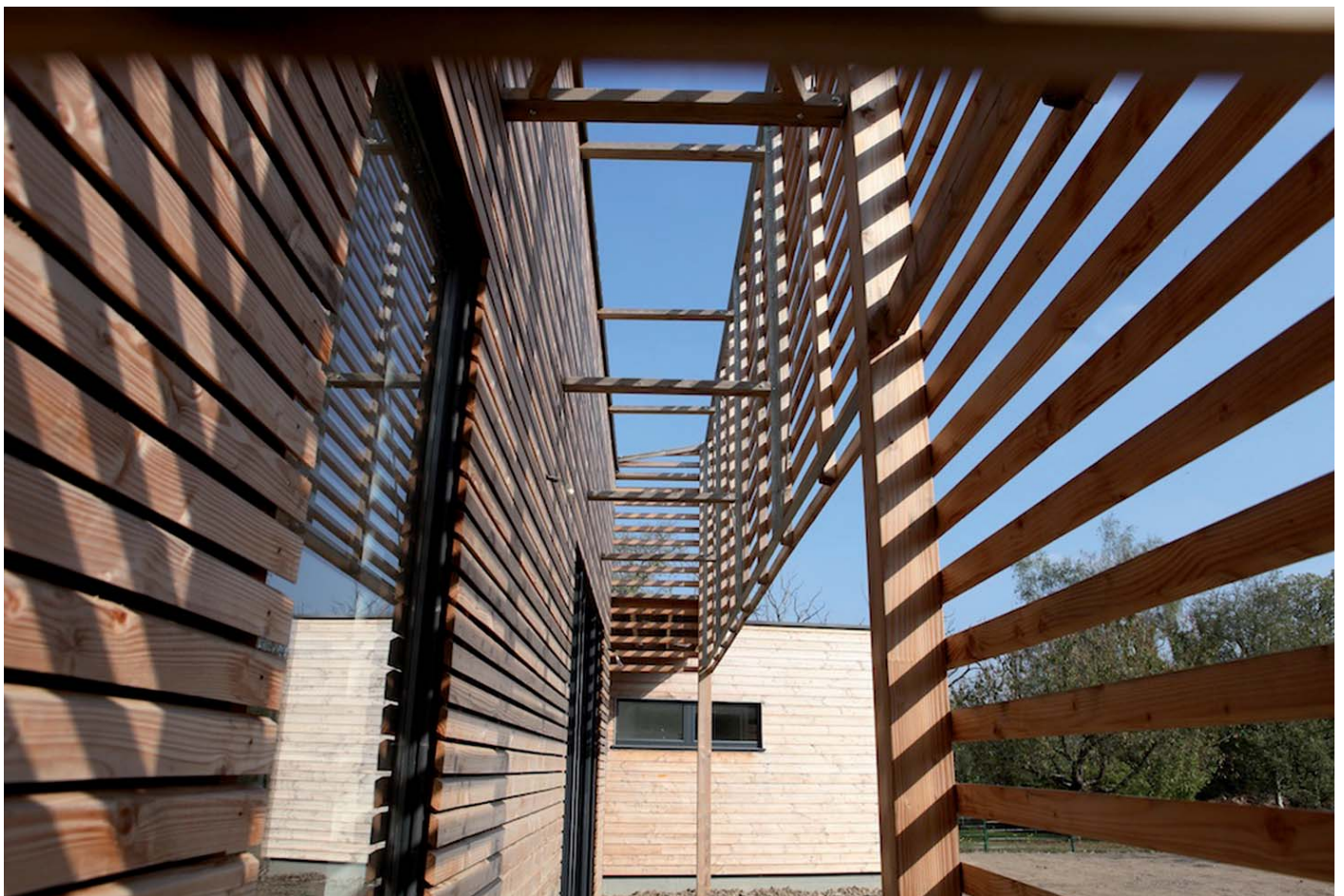
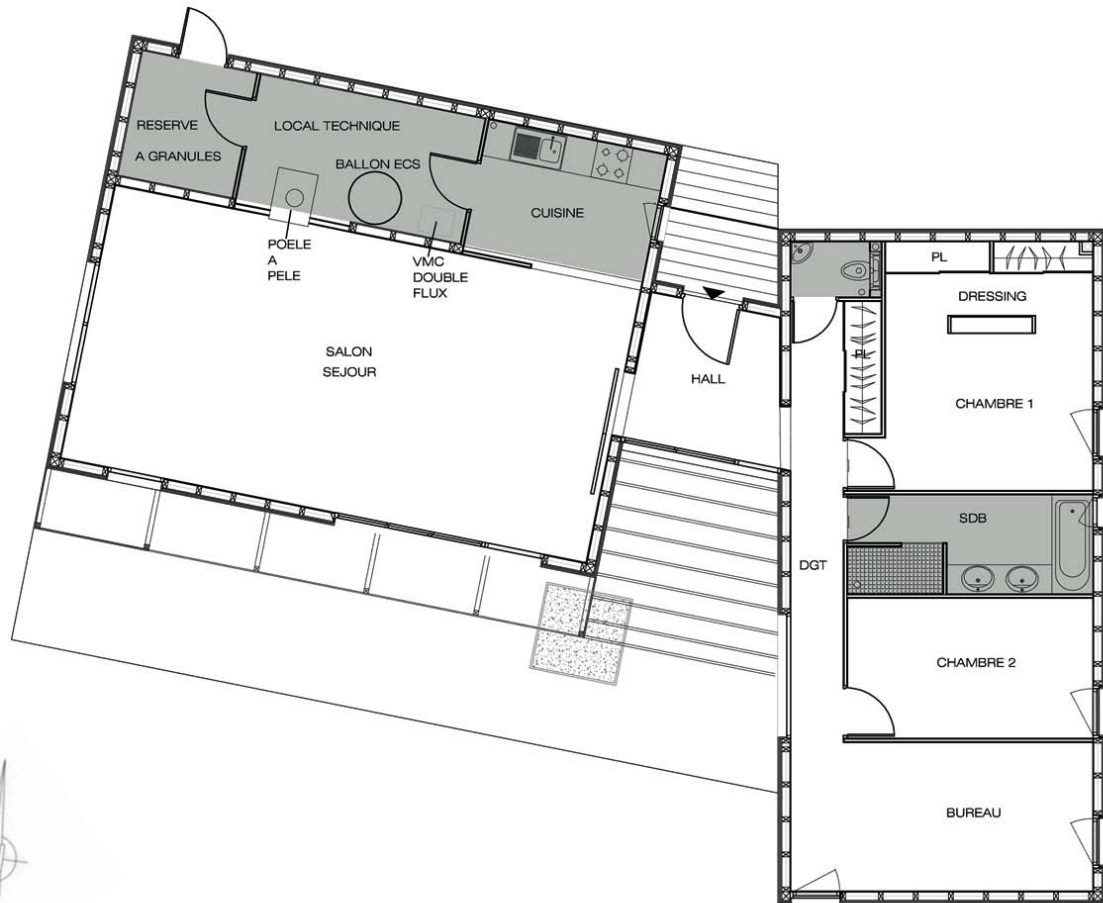
**Isolant toit** : Ouate de cellulose soufflée de 300 mm.

**Chauffage** : Poêle à pellets + un apport électrique dans une chambre.

**Eau chaude** : Eau chaude sanitaire solaire.

**Énergies renouvelables** : Panneaux solaires, récupérateur d'eau de pluie pour les toilettes, le lave-linge et le jardin, VMC double flux, poêle à pellets.





SITUATION : MONTECH (82)

COÛT : 190 000 € HT (AVEC UNE PART D'AUTOCONSTRUCTION)

SURFACE (SHON) : 156 M<sup>2</sup> + 25 M<sup>2</sup> DE MEZZANINE

# MAISON V

une façon d'habiter



*La maison, réalisée en novembre 2009, repose sur des fondations de 80 cm de profondeur + 60 cm de vide sanitaire avec dalle plancher hourdis isolant.*

## LE COÛT DU M<sup>2</sup> COMPTE TENU DES PRESTATIONS ÉCOLOGIQUES ET DU DÉVELOPPEMENT DURABLE EST INTÉRESSANT : 1 218 € HT.

Ce projet d'habitation se situe dans un lotissement écologique sur la commune de Montech (Tarn-et-Garonne). C'est une maison en ossature bois. La philosophie d'architecture privilégie une vie dedans-dehors. La « nature » faisant partie de la vie de tous les jours entre dans la maison par de grandes baies vitrées (double vitrage alu SP 10 + argon).

L'objectif de ce projet est double :

- 1 – Vivre zen dans un habitat de prestige sans contrainte du voisinage.
- 2 – Construire dans une démarche de développement durable et de conservation d'énergie dans un budget abordable.

Chaque parcelle est clôturée de haies « éléagnus » jusqu'à deux mètres de haut et agrémentée de « micro-jardin ». Toutes les constructions sont orientées sud-est, sud-ouest pour optimiser les critères de « maisons bioclimatiques ». Isolation en ouate de cellulose par l'intérieur, géothermie comme système de chauffage, isolation par l'extérieur, récupération d'eau.

### LES +

**Isolant sol** : Hourdis isolant d'épaisseur 25.

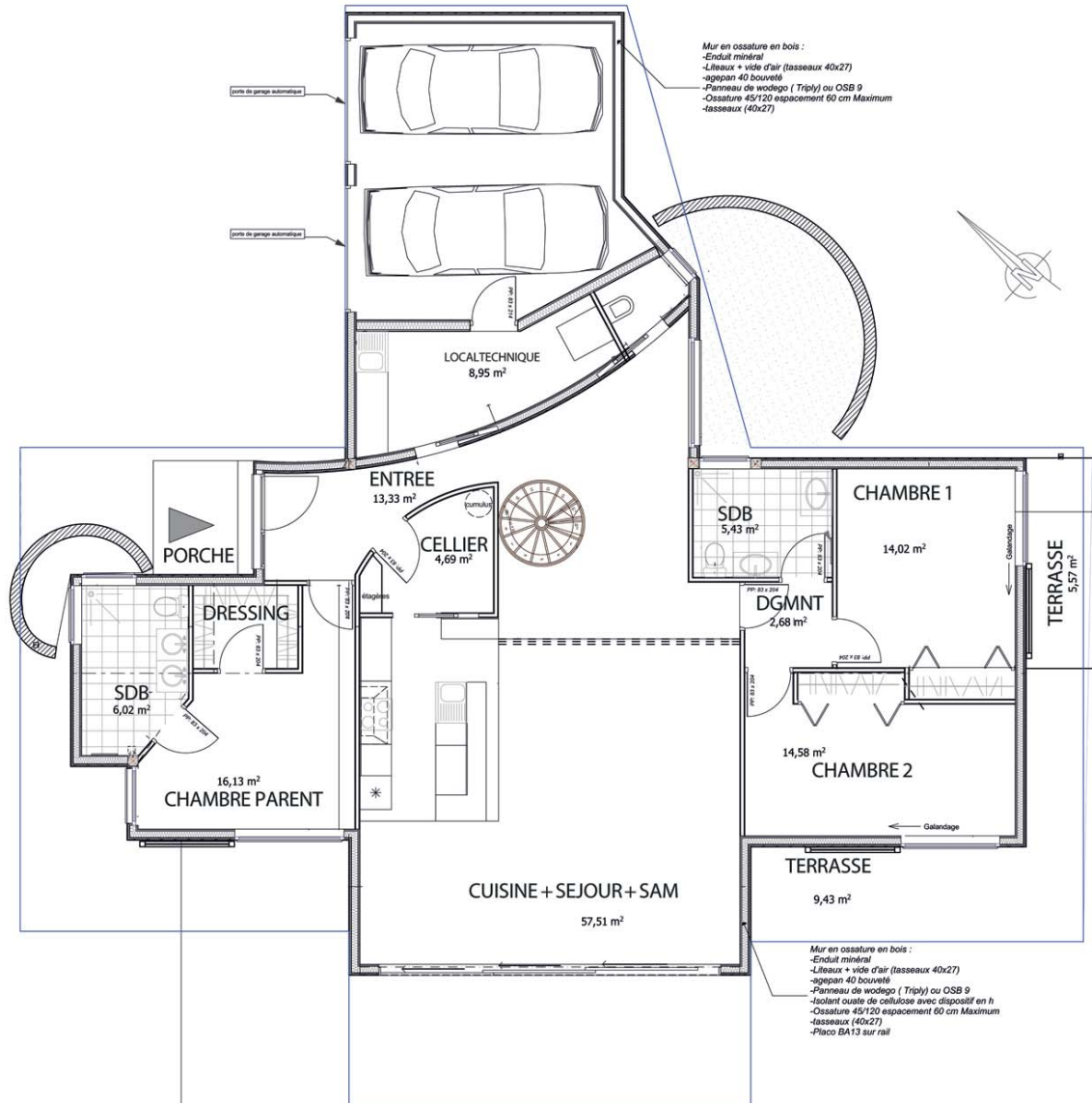
**Isolant mur** : Ossature bois avec ouate de cellulose + BA 13 sur rail + « Agepan » 40 mm en extérieur.

**Isolant toit** : Sapisol (produit composite de « SIMONIN »).

**Chauffage** : Plancher chauffant source géothermie.

**Eau chaude** : Par cumulus électrique : 300 l.

**Consommation énergétique** : 60 kWh/an/m<sup>2</sup> non labellisé mais prouvé par consommation électrique.



- Architecte : **Sibel Tek Blot - Atelier d'Architecture** - 82000 Montauban - 05 63 21 82 74 - [contact@sibel-architectes.fr](mailto:contact@sibel-architectes.fr) - [www.sibel-architectes.fr](http://www.sibel-architectes.fr)
- Bureau d'études : **SIGA** - 47300 Villeneuve-sur-Lot - 05 53 36 24 10 - [accueil-siga@siga-charpente.com](mailto:accueil-siga@siga-charpente.com) - [www.siga-charpente.com](http://www.siga-charpente.com)
- Entreprise du lot bois : **Tout en Bois** - 82100 Labastide-du-Temple - 05 63 30 95 12 - [les3promenades@wanadoo.fr](mailto:les3promenades@wanadoo.fr)

# MAISON BAILLY



Structure en ossature bois, planchers des étages en bois, façade en fronton et balcons en béton lasuré. La charpente traditionnelle et l'ossature sont en sapin du nord raboté.

## LA MAISON S'INTÈGRE DANS SON ENVIRONNEMENT

### TOUT EN RÉPONDANT PARFAITEMENT AUX SOUHAITS DES CLIENTS.

Le terrain se situe en bout d'impasse, et comportait une petite maisonnette mitoyenne orientée sud/ouest. Celle-ci est conservée comme bureau/chambre d'amis, tandis que la nouvelle construction prend place vers la ruelle. Réalisée en 2005, celle-ci se compose d'un soubassement maçonné inséré dans la butte au niveau de la rue comportant garage et cave.

L'élévation est en ossature bois, à l'exception d'un mur « fronton » en béton comportant balcons, cheminées et barbecue. Celui-ci donne à la construction son aspect contemporain.

Vers la rue, les ouvertures cadrent le paysage qu'elles dominent, alors que sur le jardin les façades très ouvertes (vitrage 442/16/4 argon VIR) laissent pénétrer la végétation et la lumière du couchant.

#### LES +

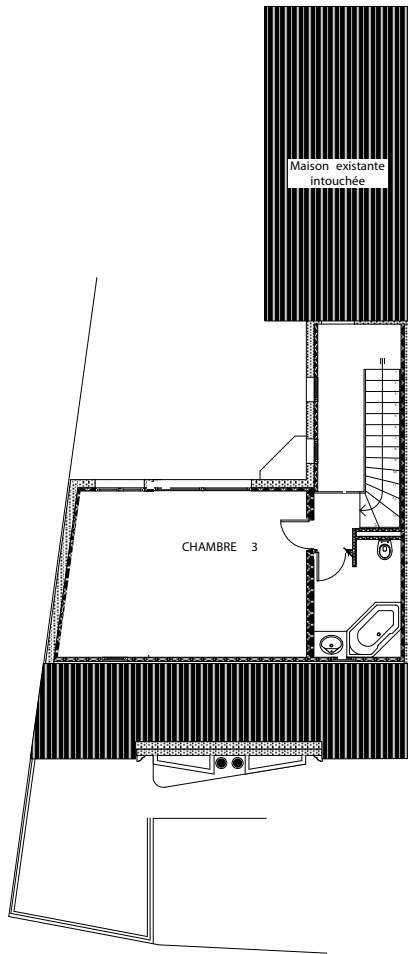
**Isolant sol :** Polystyrène sous dalle RDC et sur dalle RDC.

**Isolant mur :** Laine minérale 140+40 mm en murs et 200 mm en plafonds entre niveaux.

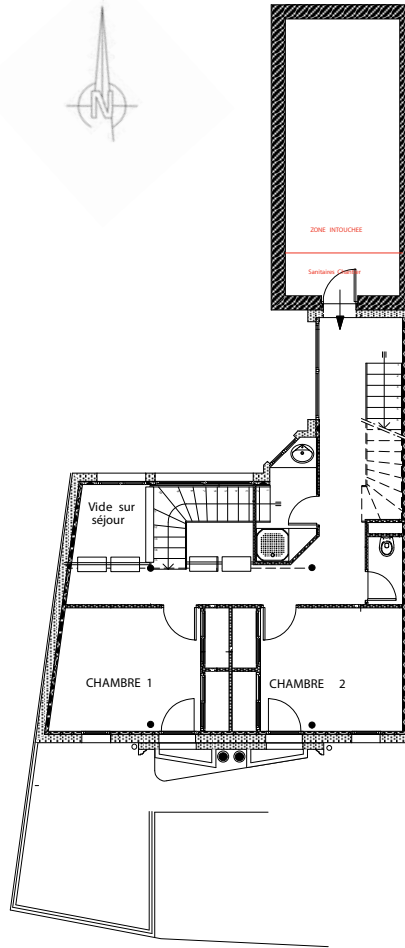
**Isolant toit :** Laine minérale 280 mm en plafonds.

**Chauffage :** Insert bois, en complément de la chaudière existante gaz de la petite maison conservée.

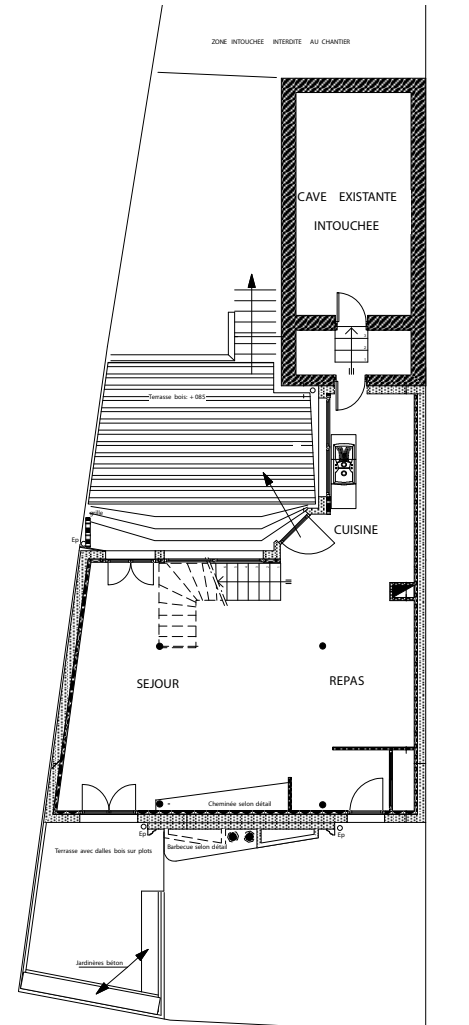
**Eau chaude :** Solaire avec appoint électrique.



COMBLES



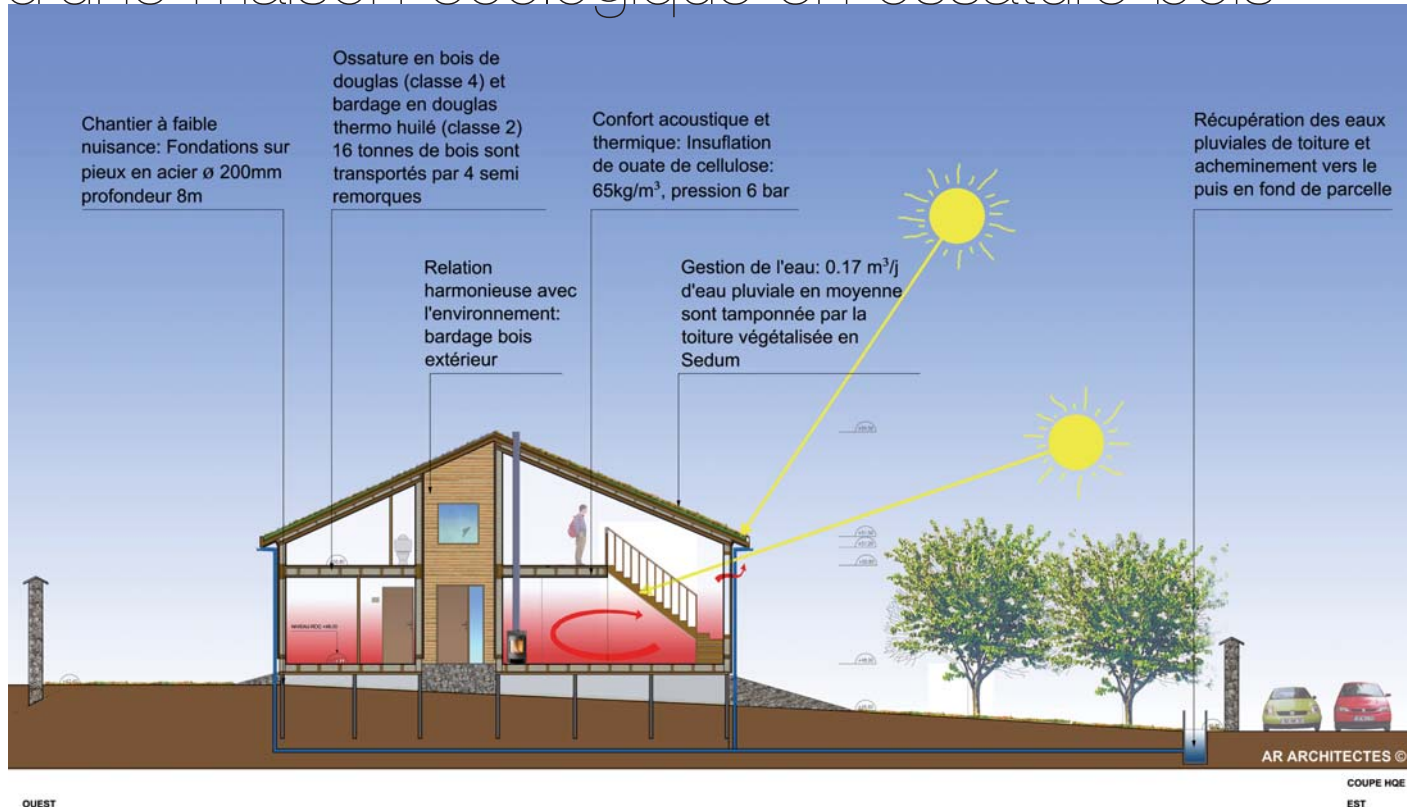
ETAGE 1



● Architecte : **Joël Malardel - Altana architectures** - 92340 Bourg La Reine - 01 46 65 88 04 - [joel.malardel@wanadoo.fr](mailto:joel.malardel@wanadoo.fr)  
 ● Entreprise du lot bois : **Entreprise Galvaing** - 77123 Noisy-sur-École - 01 64 24 70 00 - [contact@galvaing.fr](mailto:contact@galvaing.fr)

# ÉCO-CONSTRUCTION

## d'une maison écologique en ossature bois



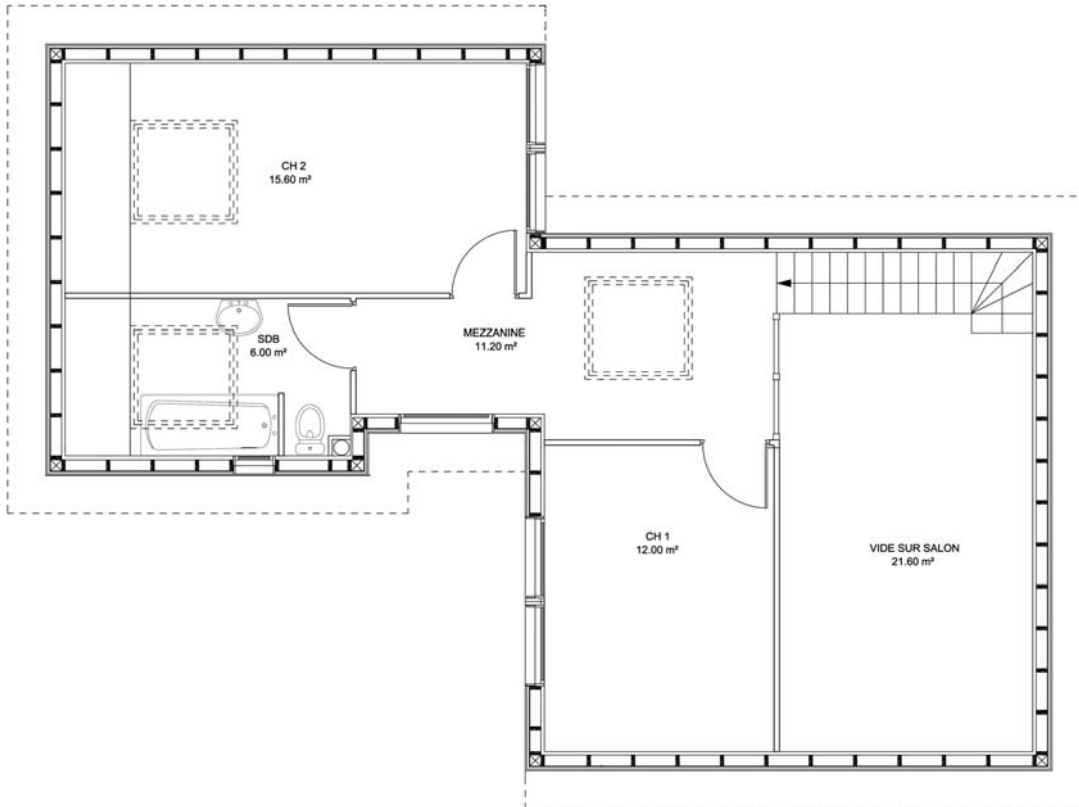
### CETTE MAISON EST ÉCOLOGIQUE ET ÉCONOMIQUE.

Éco-construction d'une maison sur pilotis à ossature bois (en 2009-2010), comprenant une toiture double pente, un rez-de-chaussée et des combles aménagés. Les murs de clôture extérieurs existants en pierre sont conservés. Les fondations sont des pieux en acier de 8 m de profondeur permettant de trouver le bon terrain de cette zone en partie inondable. Cela élève la maison de 40 cm par rapport au niveau du terrain. La structure de cette maison est entièrement en bois : murs en ossature bois de douglas (Corrèze), plancher et charpente bois. La maison s'intègre visuellement par le bardage bois extérieur thermohuilé, les menuiseries bois et la toiture végétalisée en sedum. Le confort intérieur est assuré par une isolation en agro matériaux : ouate de cellulose et chanvre.

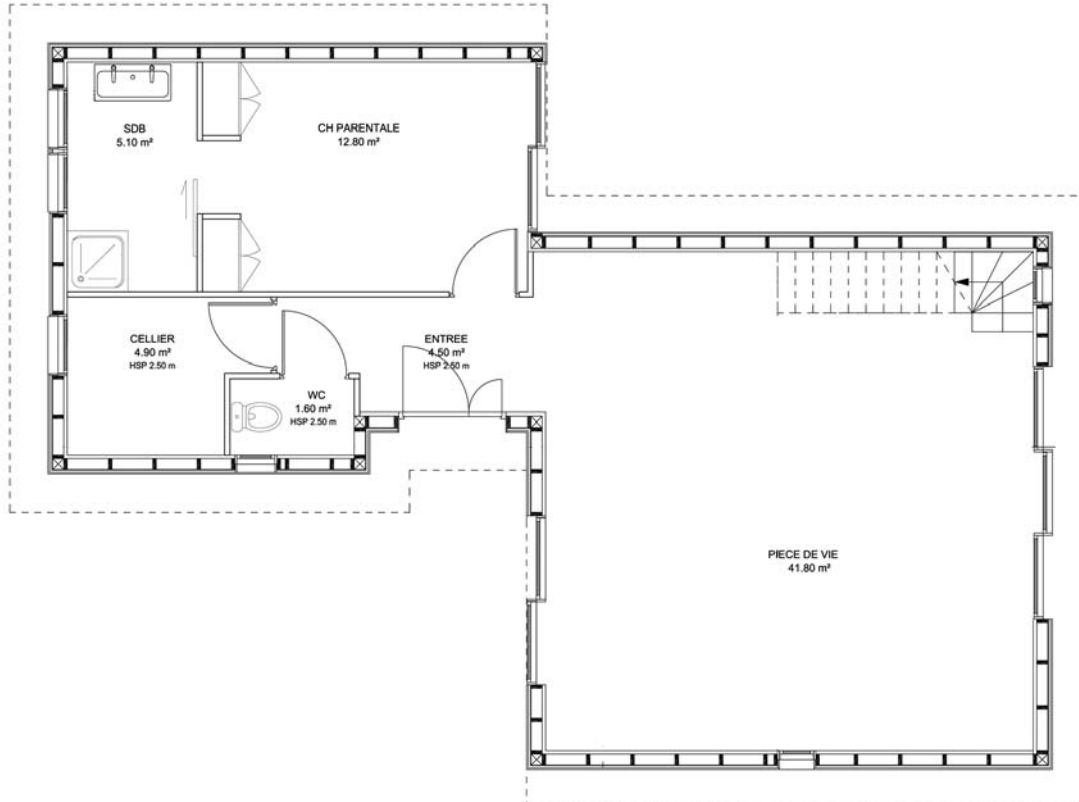
#### LES +

**Isolant sol** : Ouate de cellulose 200 mm.  
**Isolant mur** : Ouate de cellulose 145 mm.  
**Isolant toit** : Ouate de cellulose 200 mm.  
**Vitrage** : Double vitrage, menuiseries en bois, ouverture à la française.  
**Chauffage** : Poêle à bois.  
**Eau chaude** : Ballon électrique.  
**Consommation énergétique** : Vise le label BBC Effinergie.





PLAN ETAGE  
ETAGE 44.80 m<sup>2</sup>  
AR ARCHITECTES©



PLAN RDC  
RDC 70.70 m<sup>2</sup>  
AR ARCHITECTES©

# LA VILLA GRANGE



Le projet, réalisé en 2010 : transformer une grange en maison individuelle.

## CETTE MAISON EST PARFAITEMENT ISOLÉE AVEC DE LA FIBRE DE BOIS ET DE LA OUATE DE CELLULOSE.

Le projet consistait en la restauration et l'aménagement en maison individuelle d'une grange de type lauragaise sans pour autant réaliser un pastiche de l'architecture traditionnelle.

Nous avons conçu une habitation originale sous une structure existante rénovée. La maison s'articule autour d'un patio central. Les pièces de vie sont traversées par une passerelle qui s'enroule autour des piliers existants. Elles sont en contact permanent avec le reste de la maison grâce à un jeu de double hauteur et de transparence créée autour du patio. L'orientation de la maison fut tout particulièrement étudiée afin d'opti-

miser les protections contre les vents dominants et la qualité d'ensoleillement.

Nous avons conçu une maison parfaitement isolée avec l'utilisation de la fibre de bois. À ceci nous avons ajouté un système de chauffage au sol par PAC, des éclairages LED, une ventilation hygro-réglable et une aspiration centralisée.

Pour les matériaux utilisés : de la pierre et du bois au sol, du bardage rainuré et de la brique en façade. Le pin maritime et le douglas sont les essences de bois utilisées. L'ensemble de ces éléments font de cette opération atypique un véritable havre de paix pour ses propriétaires.

### LES +

**Isolant sol** : Type PSE.

**Isolant mur** : Fibre de bois 200 mm.

**Isolant toit** : Ouate de cellulose 300 mm.

**Vitrage** : Double vitrage 4/16/4 et SP10.

**Chauffage** : Chauffage au sol par PAC.

**Eau chaude** : Chauffe-eau thermodynamique.



Plan R+1



Plan RDC



SITUATION : VILLEY LE SEC (54)  
 COÛT : 176 946 € HT  
 SURFACE (SHON) : 158 M<sup>2</sup>  
 120 M<sup>2</sup> CRÉÉS + 38 M<sup>2</sup> EXISTANTS

# UNE CABANE

dans la forêt



LA MAISON EXISTANTE A ÉTÉ INTÉGRÉE DANS CE PROJET.  
 L'INSERTION DANS LE SITE EST DISCRÈTE.



*Fondation et dalle : semelle, maçonnerie agglomérés et dalle (poutrelle + hourdis type Rectosten).  
 Ossature bois 45x220 en sapin des Vosges.*

Le projet « Une cabane dans la forêt », réalisé en 2010, s'inscrit dans un site a priori non constructible qui surplombe la Moselle. Sur le terrain choisi par le maître d'ouvrage où est déjà implantée une petite maison de jardin, le règlement d'urbanisme ne tolère qu'une extension « mesurée ». En proposant un bâtiment respectueux de l'environnement et peu consommateur en énergies, utilisant exclusivement les réseaux publics existants, une extension triplant la surface initiale est acceptée.

Organisée en 3 volumes, la maison est résolument tournée vers l'extérieur dans sa partie jour : une petite terrasse prolonge la cuisine vers la forêt et la baie vitrée du salon donne sur une grande terrasse ensoleillée.

## LES +

**Isolant sol** : TMS 60.

**Isolant mur** : Fibre de bois 200 mm côté intérieur et 60 mm côté extérieur.

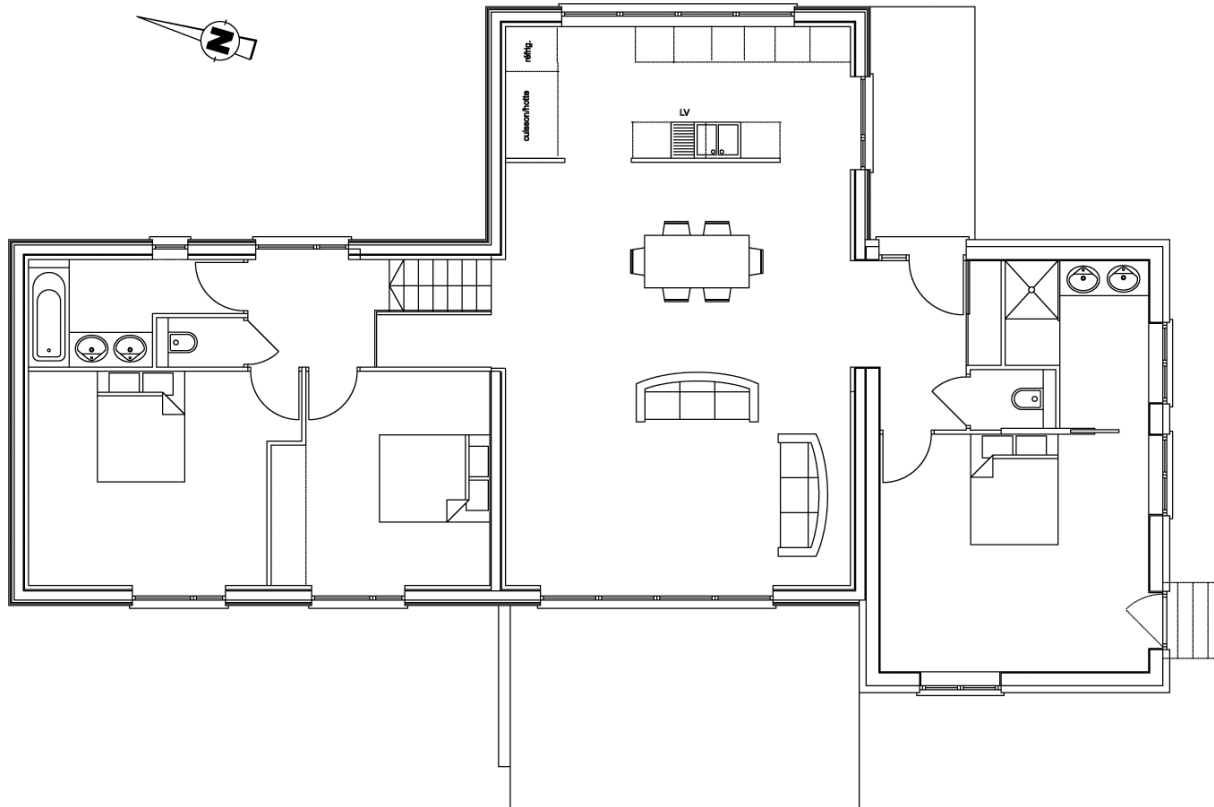
**Isolant toit** : Fibre de bois 200 mm sous toiture.

**Chauffage** : Poêle à granulés.

**Eau chaude** : Pompe à chaleur.

**Énergies renouvelables** : Citerne de récupération d'eau de pluie de 5 000 l.

**Consommation énergétique** : estimée à 65 kWh/m<sup>2</sup>/an.



SITUATION : CORPS NUDS (35)  
 COÛT : 106 950 €  
 SURFACE (SHON) : 93 M<sup>2</sup> (TYPE 5)

# LE CHÊNE HERVÉ



*L'habitation, le cellier et l'abri voiture reposent sur une dalle béton. L'ossature bois en sapin du nord reçoit un bardage bois pigmenté marron et bardage zinc Quartz à joints débout.*

RÉALISATION SEMI INDUSTRIELLE POUR 1 150 €/M<sup>2</sup>  
 POUR UNE QUALITÉ THPE.



6 maisons individuelles, livrées en 2011, sont à vocation sociale avec un coût au m<sup>2</sup> maîtrisé et associé à une qualité de THPE (certifié Cerqual). Le projet consiste en la réalisation d'une boîte en zinc Quartz enchâssée à l'étage, constituant un volume en lévitation. L'ossature bois a été retenue pour son efficacité énergétique et ses possibilités de réalisation semi industrielle. L'intimité et l'organisation des espaces extérieurs sont accompagnées par la réalisation de cellier et d'abri voiture (délibérément séparés de l'habitat principal) constituant ainsi de véritables lieux à usages multiples. Le projet permet la possibilité d'extensions ultérieures pour s'adapter aux évolutions de vie des acquéreurs. Les terrasses sont en pin des Landes classe IV par traitement autoclave.

## LES +

**Isolant sol** : sous carrelage.

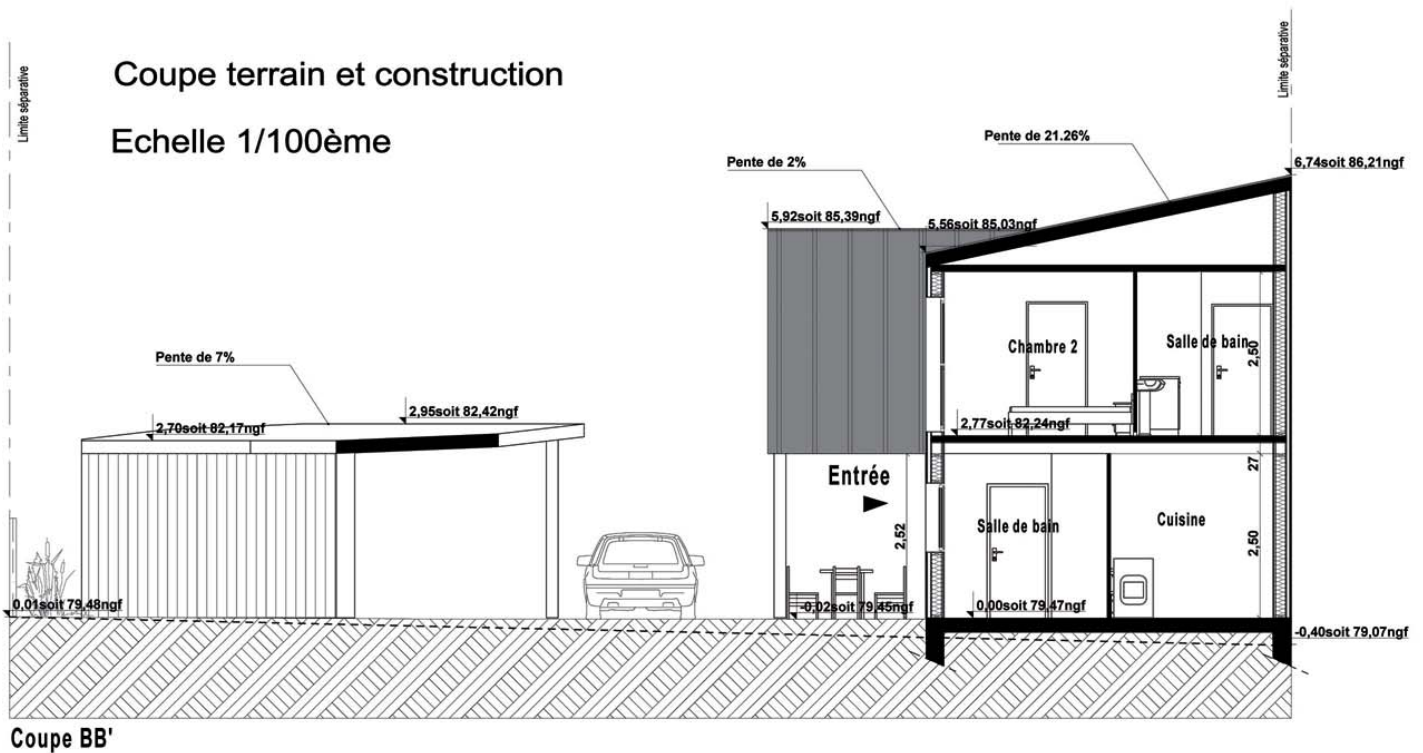
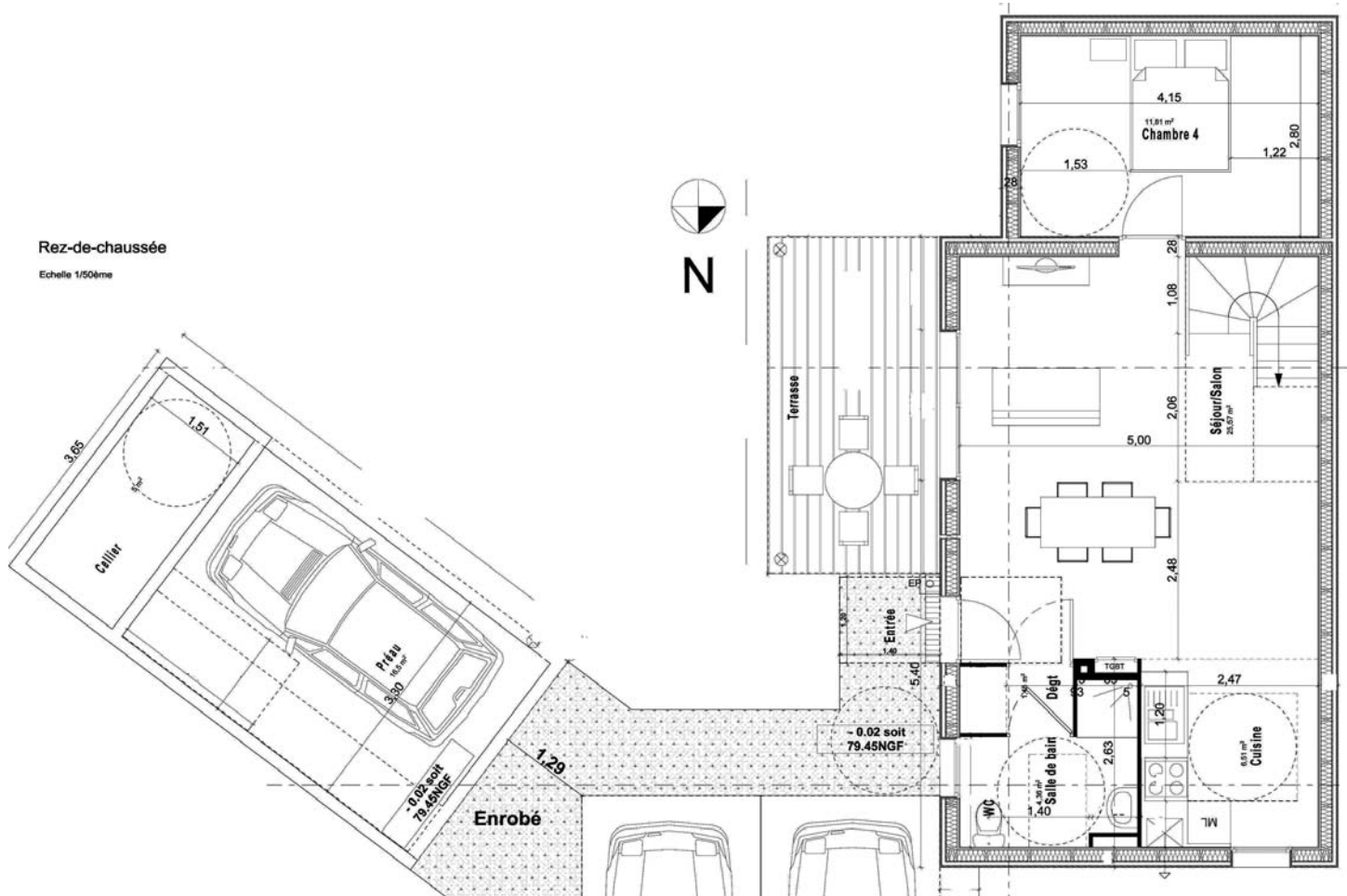
**Isolant mur** : 150 mm dans le mur. En plafond : laine de 240 mm dans l'épaisseur des solives et ou pannes.

**Isolant toit** : 120 + 100 mm en sous-face des plafonds : 2 matelas en papier kraft + laine de verre.

**Chauffage** : Chaudières à condensation, à micro-accumulation de type mixte à double service.

**Eau chaude** : Chaudière gaz.

**Consommation énergétique** : 70 kWh/an/m<sup>2</sup>.



- Architecte : **ALBA** - 35170 Bruz - 02 99 05 99 05 - [cg@architecte-loyer.com](mailto:cg@architecte-loyer.com) - [www.architecte-loyer.com](http://www.architecte-loyer.com)
- Bureau d'études : **Ingenierie Associés** - 35170 Bruz - 02 99 52 52 82 - [ingenierie.associes@wanadoo.fr](mailto:ingenierie.associes@wanadoo.fr) - [www.ingenierie-associes.com](http://www.ingenierie-associes.com)
- Entreprise du lot bois : **Cardinal Menuiseries** - 35330 Maure de Bretagne - 02 99 34 59 40 - [jmbriere@cardinal.fr](mailto:jmbriere@cardinal.fr) - [www.menuiserie-cardinal.fr](http://www.menuiserie-cardinal.fr)

SITUATION : **TALENCE (33)**COÛT : **170 035 € HT**SURFACE (SHON) : **112 M<sup>2</sup>**

# TALENCE

construction d'une maison BBC



## LES +

**Isolant sol** : de type fibre de bois épaisseur 100 mm.

**Isolant mur** : Fibre de bois extérieure.

**Isolant toit** : Ouate de cellulose soufflée d'une épaisseur de 30 cm.

**Chauffage** : Poêle à granulés et VMC double flux.

**Eau chaude** : solaire.

**Vitrage** : Vitrage PS 100/10/4 FE + argon performance A\*3 E\*5B V\*A2.

**Consommation énergétique** :

Consommations  
< 45 kWhép/m<sup>2</sup>/an.

*La maison a été réalisée en 2009.  
Son coût de revient au m<sup>2</sup> s'élève  
à 1 518 € HT.*

## LE POÊLE À GRANULÉS SUFFIT À CHAUFFER LA MAISON.

## LE CHANTIER A DURÉ 7 MOIS ET DEMI.

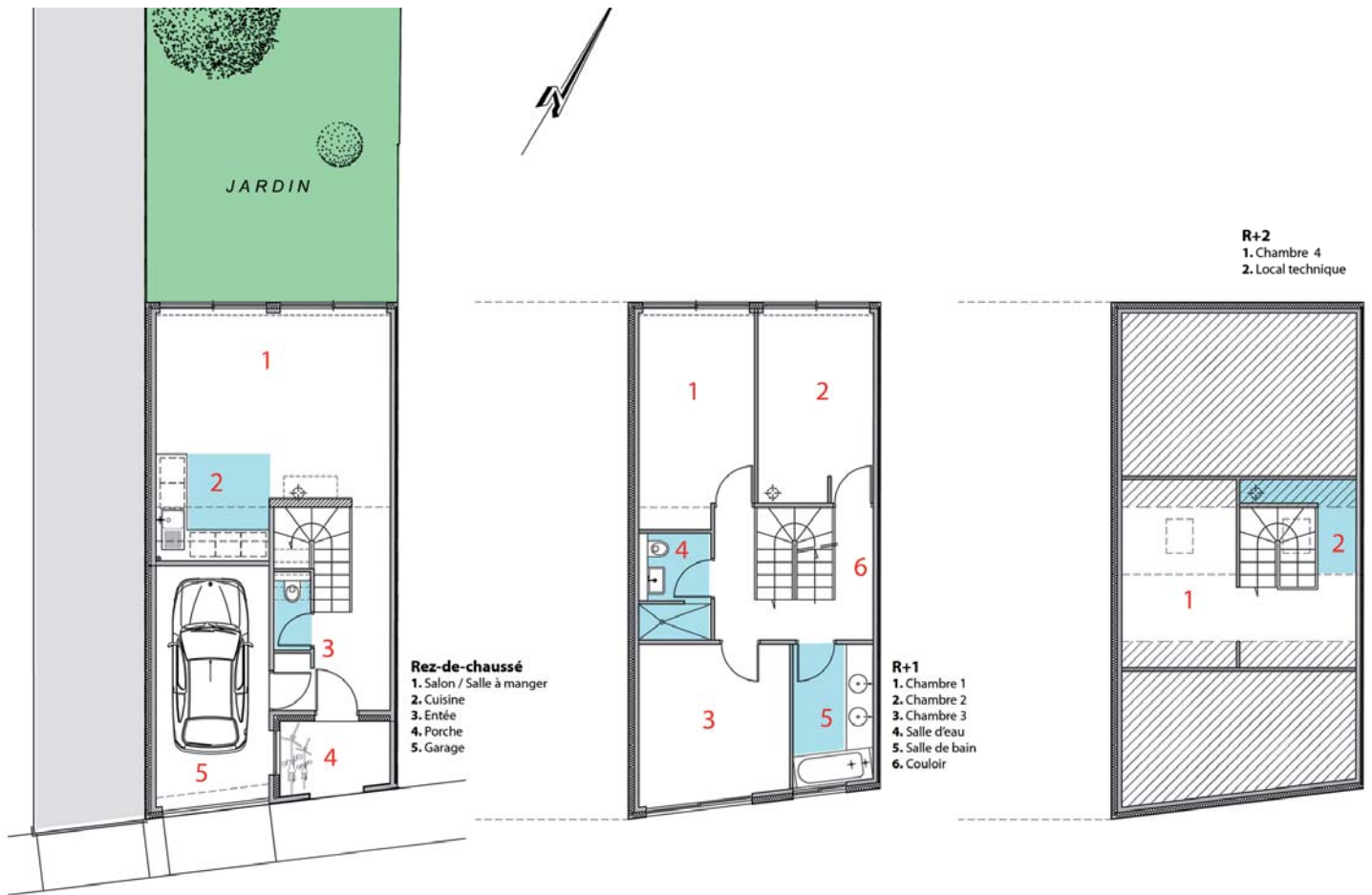
Construction d'une maison à étage avec combles aménagés. De forme simple, la construction à ossature bois présente une couverture à 2 pentes en tuiles. En guise de fondations : plots béton armé 70x70x70, longrines préfabriquées 20/40. Vient dessus un dallage BA 15 cm d'épaisseur porté par les fondations armé à 6 kg/m<sup>2</sup>.

La structure est composée de panneaux autoportants contre-collés en bois issu de forêts gérées durablement : murs en panneaux KLH ép. 94 mm, 3 plis ; plancher R+1 en panneaux KLH ép. 90 mm, 3 plis ; plancher R+2 en panneaux KLH ép. 140 mm, 5 plis.

Le principe constructif d'éco construction a privilégié :

- le choix d'une isolation par l'extérieur en fibre de bois, revêtu d'un enduit monocouche de teinte blanc cassé ;
- des menuiseries extérieures en bois, à double vitrage ; avec lames brise-soleil en bois ;
- des panneaux solaires pour la production d'eau chaude sanitaire.

La volumétrie simple, l'utilisation de matériaux naturels, et les couleurs douces de l'enduit de façade et des menuiseries, permettent à la construction de s'intégrer harmonieusement dans le tissu environnant.



SITUATION : LÈGE-CAP-FERRET (33)

COÛT : 163 501 € HT

SURFACE (SHON) : 169 M<sup>2</sup>

Maison bois

# LÈGE CAP FERRET



**CETTE MAISON BIOCLIMATIQUE À FAIBLE CONSOMMATION D'ÉNERGIE OFFRE UN VOLUME COMPACT ET ÉPURÉ, ET UN BILAN CARBONE POSITIF.**

*Le bois de la structure des murs et de la toiture est en pin sylvestre classe 3 et classe 4 pour les rives d'ancrage. Le plancher intermédiaire est constitué d'un solivage et d'un parquet bois (pin des Landes). Cette maison a été construite en 2009.*



La maison évoque les granges et cabanes de pêcheur du bassin d'Arcachon et les maisons modernes de Le Corbusier situées à moins de 100 m. Il s'agit d'une maison à ossature bois en pin sylvestre et bardage massif en mélèze par planches verticales. Le principe constructif est un ensemble de murs porteurs bois et une charpente simple bois par pannes traversantes. Les baies des façades est, ouest et sud sont protégées du soleil direct d'été par des stores à bras et une pergola. La façade nord comporte le moins possible d'ouvertures pour éviter les déperditions thermiques. De larges baies sud et ouest permettent de capter les apports solaires d'hiver. La dalle béton, à forte inertie thermique, restitue le soir la chaleur accumulée dans la journée.

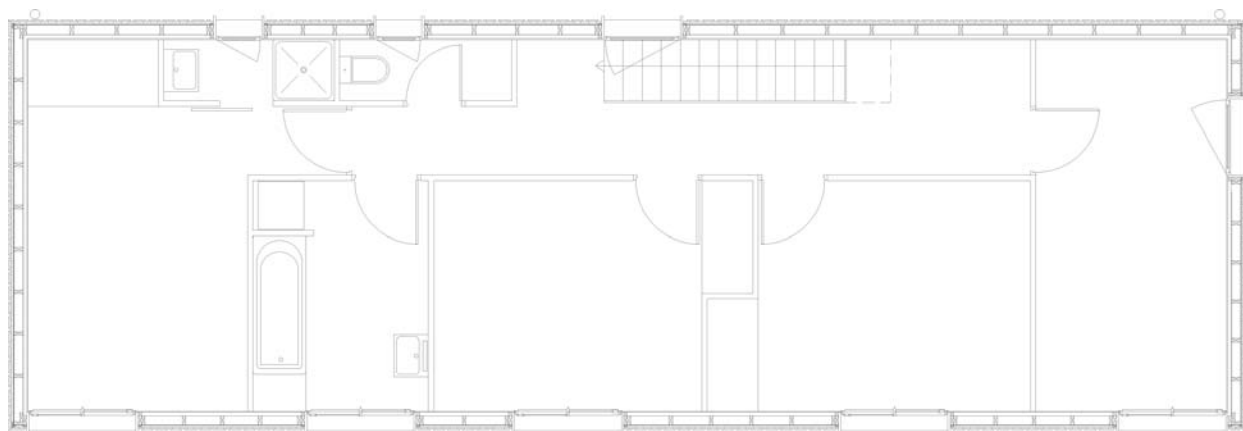
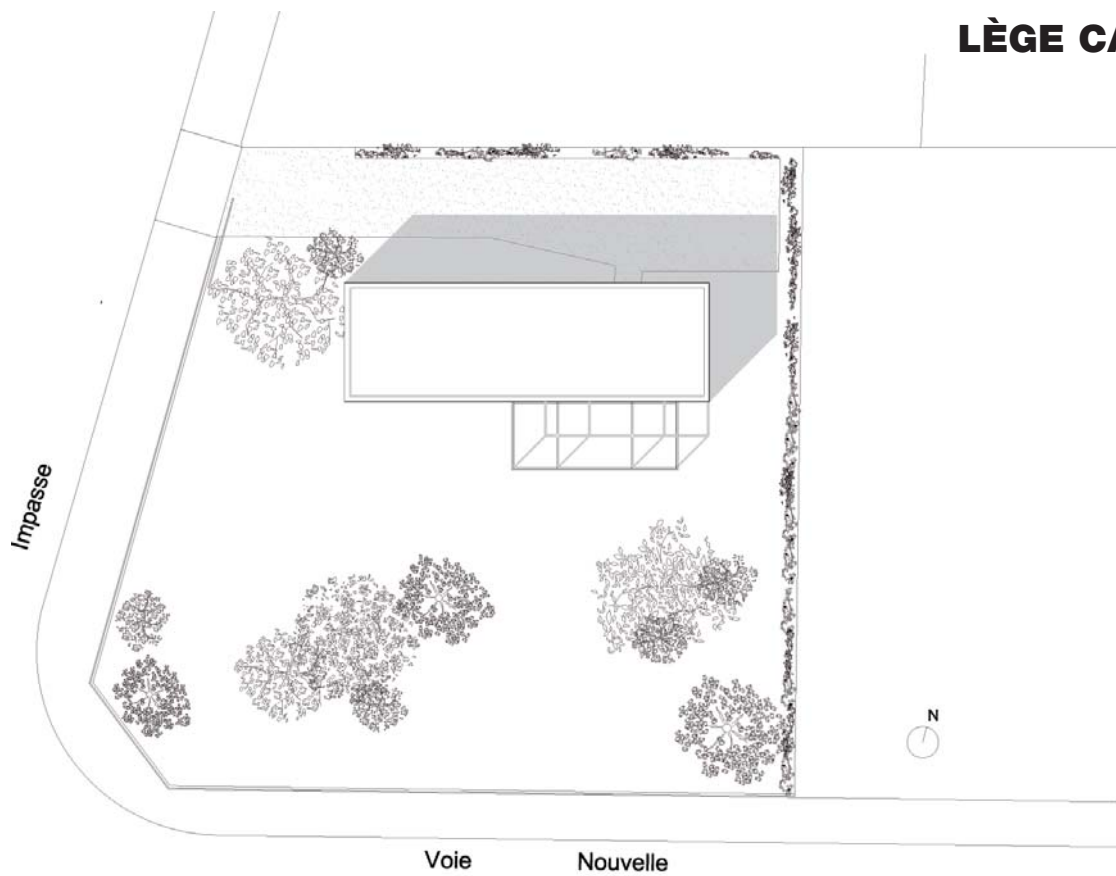
**LES +****Isolant sol** : Mousse de polystyrène sous dallage.

10 cm de polystyrène dans le plancher chauffant.

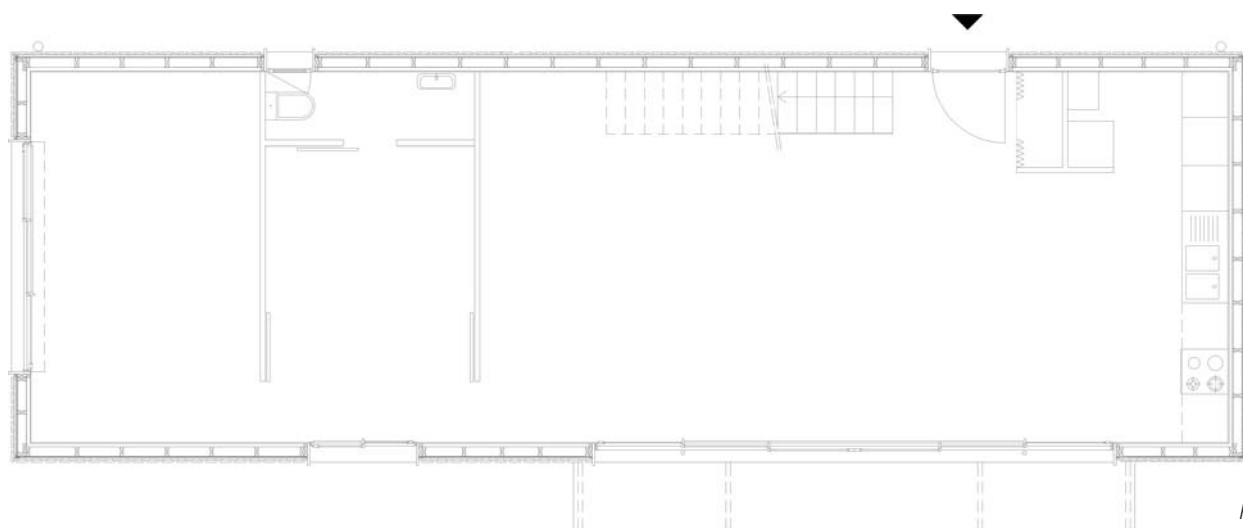
**Isolant mur** : Laine minérale 120 mm + 45 mm.**Isolant toit** : Laine de roche 200 mm + un matelas continu de laine minérale compressée (4 cm) sous étanchéité de toiture + végétalisation.**Chauffage** : Système de plancher chauffant à eau chaude, basse température au rez-de-chaussée produit par une chaudière gaz à condensation.**Eau chaude** : Chaudière gaz à condensation.**Énergies renouvelables** : Maison solaire passive.

Ventilation à double flux couplée sur puits canadien.





Plan étage



Plan rez-de-chaussée

# MAISON GINOT



Cette maison de 4 pièces a été réalisée en 2011.

COMPACTE, ESSENTIELLEMENT CONSTITUÉE DE MATÉRIAUX NATURELS ET RENOUVELABLES, LA MAISON GINOT EST RESPIRANTE.



**IMPLANTATION** : L'environnement bâti est marqué par un habitat pavillonnaire peu homogène. La zone constructible est exigüe, 91 m<sup>2</sup> au sol, longée au sud par un pignon aveugle. La maison est implantée au plus près du gabarit déduit du PLU.

**PARTI ARCHITECTURAL** :

- Libérer une partie de la parcelle > Étage sur pilotis
- Offrir des vues > Vitrage toute hauteur au sud, bandeaux au nord
- Inscrire le projet dans son environnement > Décalage de volumes, couverture végétale.

La maison se veut sobre et composée de matériaux naturels : ossature bois, clin de bois, liège, fibre de bois, galets, dallage de chaux, apports solaires au sud, couverture végétale, moindre impact sur la parcelle.

## LES +

**Isolant sol** : Rez-de-chaussée : liège expansé 80 mm posé sur hérisson de galets ventilés. Étage : Liège 30 mm + ouate de cellulose 40 mm + plancher en sapin massif.

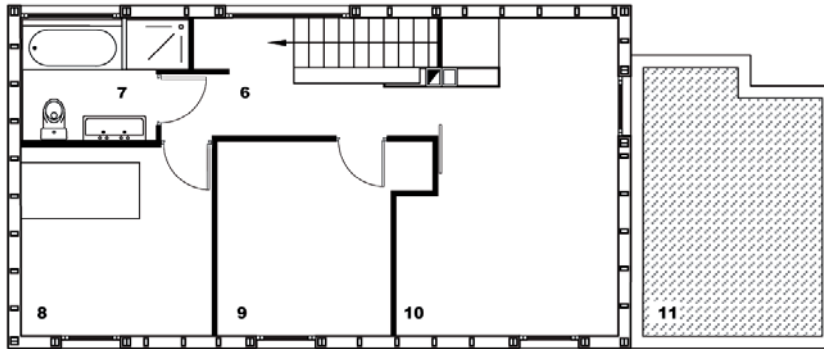
**Isolant mur** : Panneaux de fibre de bois semi rigides 120 mm (fabriqués à Casteljaloux), pare-pluie isolant en fibre de bois 22 mm (fabriqué à Casteljaloux).

**Isolant toit** : Panneaux de fibre de bois semi rigides 200 mm (fabriqués à Casteljaloux), pare-vapeur cellulosique.

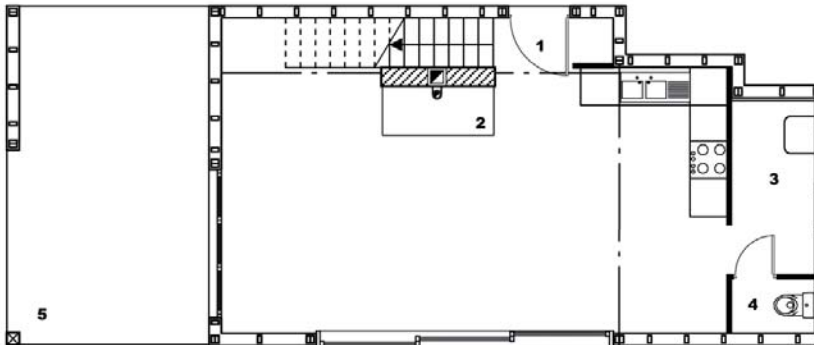
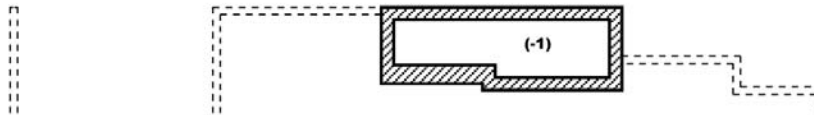
**Chauffage** : Poêle à bois, chaudière gaz à condensation + radiateurs en fonte de réemploi.

**Eau chaude** : Chaudière gaz à condensation.

**Déperditions thermiques** : 3 kWh (base : int. +19 °C / ext. -5 °C).



**Premier Niveau** - 6. Passage 5,5 m<sup>2</sup> - 7. Salle de Bains 4,5 m<sup>2</sup> - 8 & 9 Chambres 9 m<sup>2</sup> - 10 Chambre 16 m<sup>2</sup> - 11 Toiture Terrasse 14 m<sup>2</sup>



**Rez-de-Chaussée** - 1. Entrée 1,5 m<sup>2</sup> - 2. Séjour Cuisine 38 m<sup>2</sup> - 3. Réserve 4 m<sup>2</sup> - 4. Toiletttes 1,2 m<sup>2</sup> - 5. Terrasse 18 m<sup>2</sup>  
**Sous-sol (-1)**. Cave 3 m<sup>2</sup> - 1m.



*La charpente, soutien de la toiture végétalisée, se décompose ainsi : solivage bois 22 x 10 cm, panneau OSB 3 support d'étanchéité, étanchéité EPDM, couverture végétale.*

SITUATION : CHAMPCEVINEL (24)

COÛT : 170 000 € HT

SURFACE (SHON) : 80 M<sup>2</sup>

# MAISON M.



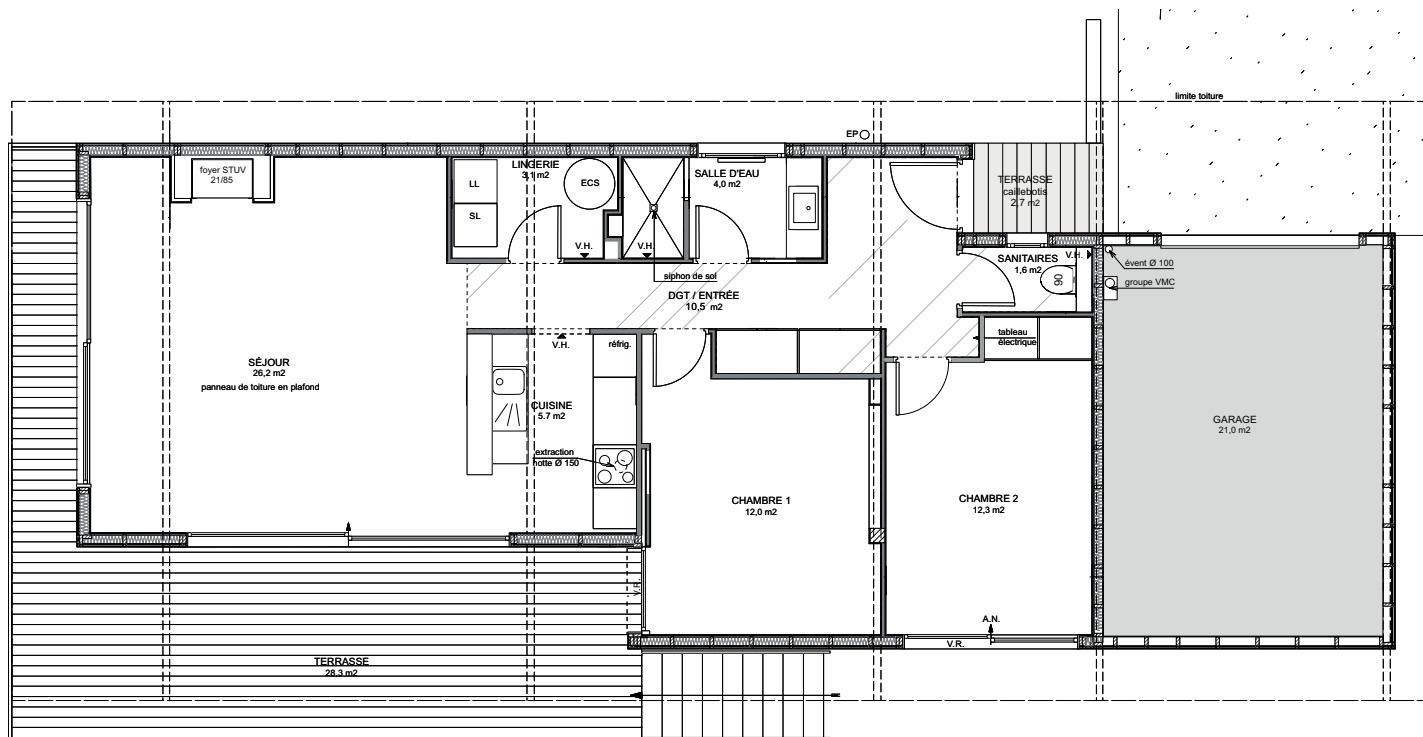
*La toiture de cette maison est végétalisée. La structure et la charpente sont en lamellé-collé.*

CETTE PETITE MAISON BOIS ADOSSÉE À LA COLLINE BÉNÉFICIE D'APPORTS SOLAIRES PASSIFS.



Le projet, réalisé en 2010 et 2011, est situé dans un lotissement à Champcevinel près de Périgueux. Il s'agit d'une petite habitation de 75 m<sup>2</sup> habitables. Le terrain présente une pente régulière d'environ 15 % descendant vers l'ouest. L'accès à la parcelle s'effectue depuis la partie haute du terrain. La plateforme habitable est implantée sur pilotis perpendiculairement au-dessus du terrain et s'élanche horizontalement au-dessus du terrain. La partie jour de la maison largement vitrée au sud (apport solaire) et à l'ouest (perspective sur le village) se prolonge par une vaste terrasse suspendue en caillebotis bois. L'ensemble est couvert d'une toiture-terrasse végétalisée.

# MAISON M.



## LES +

*Isolant sol* : Laine de roche 190 mm.

*Isolant mur* : Laine de verre 120 mm.

*Isolant toit* : Polystyrène graphité 146 mm.

*Chauffage* : Insert bois.

*Eau chaude* : Électrique.

# MAISON UNIFAMILIALE



Réalisée en 2009, la maison se situe sur la commune de Francheville-le-Haut, en périphérie proche de Lyon. Le choix d'un bâtiment à ossature « légère » permet de réinterpréter le type traditionnel de l'habitat dans un contexte qui le permet : le secteur naturel boisé.

## LE PAYSAGE ENTRE DANS LA MAISON, GRAND CONFORT LIÉ À L'UTILISATION DU BOIS, LUMIÈRE, VOLUMES, FLUIDITÉ...

Dans un quartier résidentiel, le terrain concerné par le projet se trouve en bout d'impasse, en limite d'un secteur boisé classé. La maison s'implante sur le terrain suivant un axe est/ouest. Cette disposition permet :

- d'utiliser au mieux la pente du terrain puisque le niveau général de la maison est situé à mi-pente (rez-de-jardin) et le niveau d'accès et technique (stationnement, chaufferie) est implanté au niveau de la voirie (rez-de-chaussée),
- de garantir un bon ensoleillement du bâtiment (la pente du terrain descendant vers le nord).

La maison est constituée d'un volume simple reprenant la typologie des bâtis plus

anciens. C'est un parallélogramme étiré le plus possible dans le sens de la pente. Cette orientation est conforme à celle des bâtiments avoisinants.

La simplicité du volume prend toute sa force avec l'écriture soignée du bâtiment. Celle-ci est contemporaine mais avec le souci de ne pas heurter. Sobre et calme, elle reprend le type de couverture des bâtiments plus anciens.

Les matériaux renforcent l'idée du projet. La partie basse de la maison est réalisée en maçonnerie. Au dessus, « vient se poser » la maison, l'espace d'habitation, de conception plus légère. Avec son ossature bois, elle permet de moins charger les fondations dans un secteur sensible.

### LES +

**Isolant sol :** 70 mm Floormate 200 SLX.

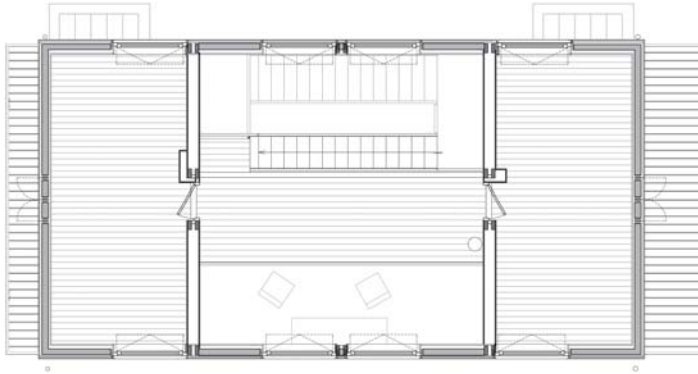
**Isolant mur :** 145 mm laine de verre spécial MOB + 50 mm laine de verre.

**Isolant toit :** Ouate de cellulose 280 mm.

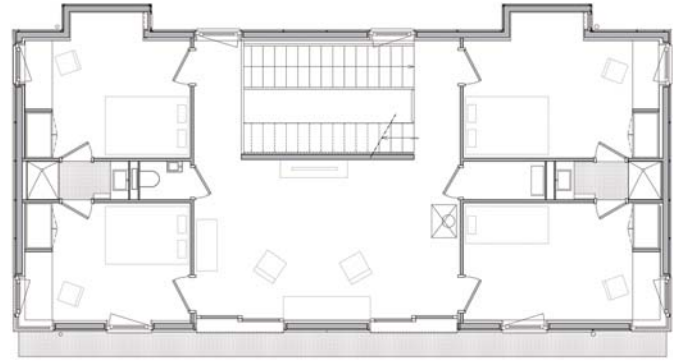
**Chauffage :** Chaudière gaz condensation haut rendement. Plancher chauffant au RDC, suffisant pour l'ensemble de la maison. Complément par cheminée foyer fermé avec récupération de chaleur.

**Eau chaude :** Chaudière gaz.

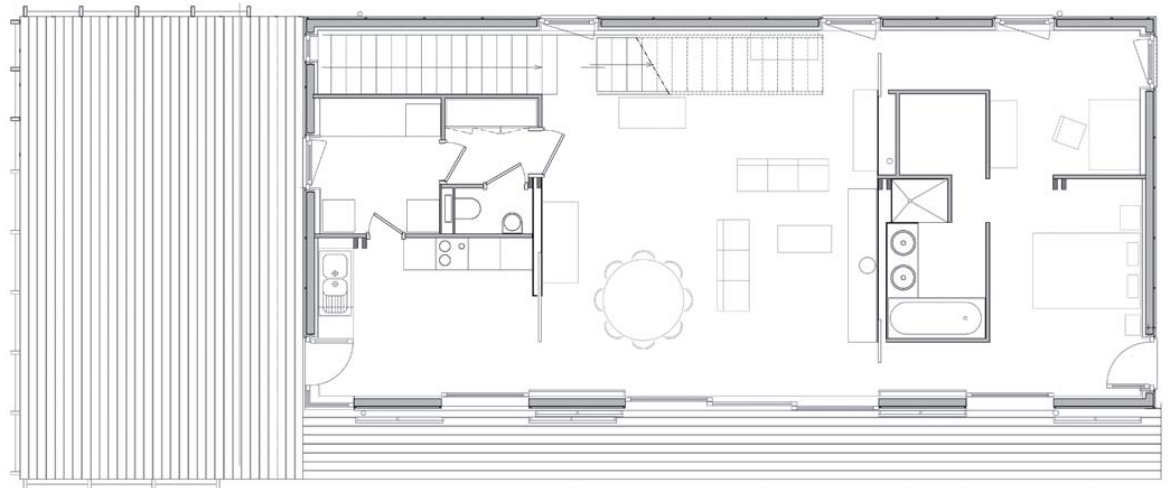
**Consommation énergétique :** 95 à 100 kWh/m<sup>2</sup>/an (sur basse consommation) soit THPE.



Plan niveau 2



Plan niveau 1



Plan rez-de-chaussée



# MAISON DE PEINTRE



Copyright Site&Architecture A Liquard

*La structure est en sapin du nord brut.*

## CETTE MAISON RÉALISÉE EN 2008 S'INSPIRE DE LA TYPOLOGIE DES SÉCHOIRS À TABAC.

Le projet se situe sur la commune de Ruch en Gironde, sur un coteau viticole et boisé. La commanditaire est artiste peintre. Le projet consiste en la création d'une maison de peintre de 150 m<sup>2</sup>. Le projet se développe de façon à profiter du site (bosquets, vue dégagée sur le coteau) et parallèlement à la maison existante, avec un gabarit similaire afin d'en faire le pendant. Le projet est

construit en bois et s'inspire de la typologie du bâti agricole traditionnel du séchoir à tabac et composé d'un volume orienté nord-est (vue et luminosité). Les revêtements extérieurs sont faits de bois de couleur sombre et les menuiseries sont en aluminium noir. La couverture de la toiture est en tuiles romanes. Cette maison a été réalisée en 2008.

### LES +

**Isolant mur :** Laine de verre 120 mm.

**Isolant toit :** Laine de verre 200 mm.

**Chauffage :** Électrique.

**Eau chaude :** Ballon d'eau chaude électrique.

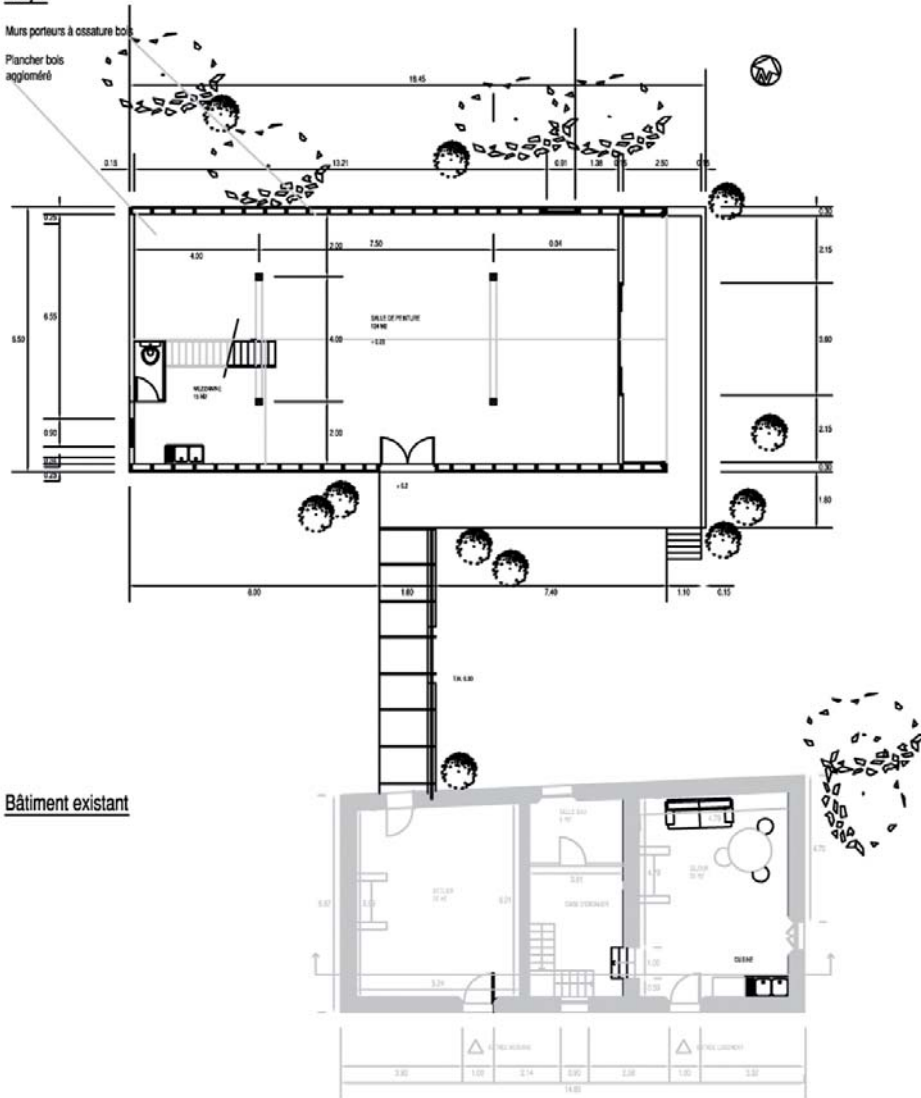
**Consommation énergétique :** 80 kWh/m<sup>2</sup>/an estimée.



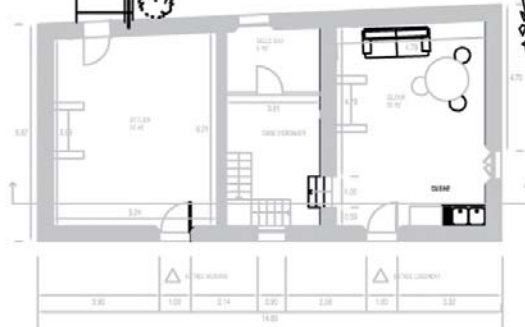


## Projet

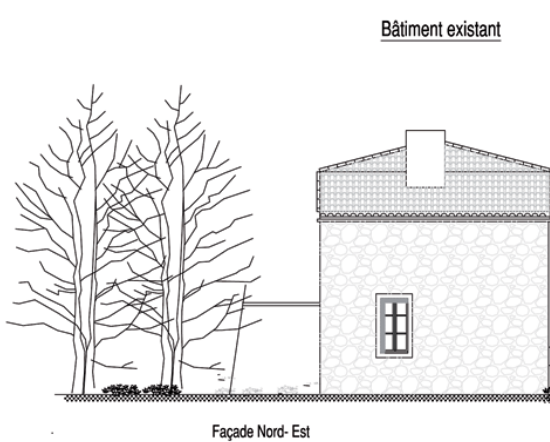
Murs porteurs à ossature bois  
Plancher bois aggloméré



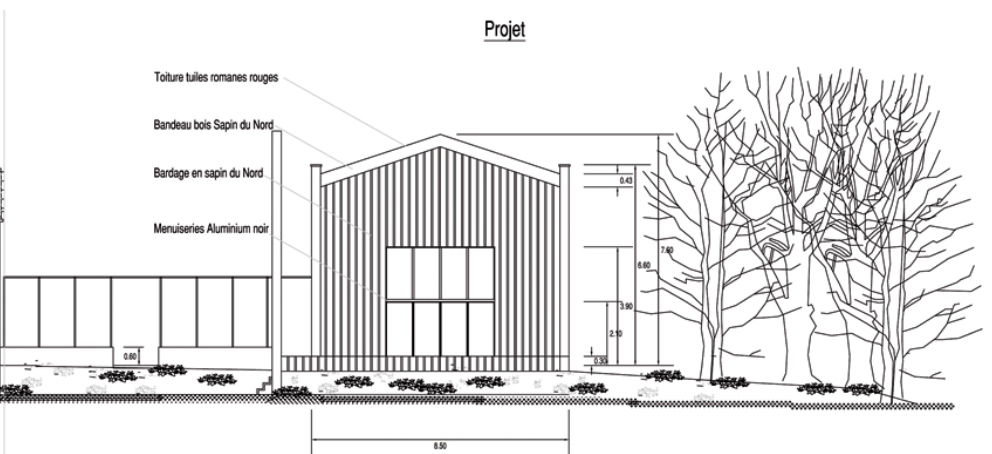
## Bâtiment existant



## Bâtiment existant



## Projet





**CATÉGORIE  
EXTENSIONS  
SURÉLEVATIONS**

SITUATION : MONTREUIL (93)

COÛT : 95 680 € TTC

+ AUTOCONSTRUCTION

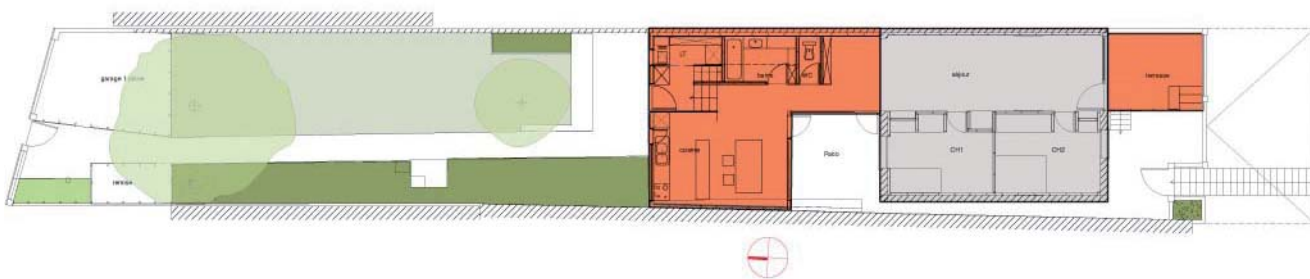
SURFACE (SHON) : 100 M<sup>2</sup>

# MAISON DÉFENSE



*La structure de cette extension réalisée en octobre 2010 est en bois massif.*

CONFORT THERMIQUE, ÉCLAIRAGE NATUREL, OUVERTURES ET VUES SUR LE PAYSAGE SONT LES ATOUTS DE CE PROJET.



**R**énovation et extension d'un petit pavillon. Le terrain en légère déclivité domine la vallée urbanisée de Fontenay-sous-Bois. Le pavillon d'origine est réaménagé afin d'ouvrir les pièces de vie au sud sur la vue. L'extension s'organise autour d'un patio vitré qui maintient la lumière dans la partie ancienne et offre une exposition plein sud au nouveau volume.

La répartition des espaces crée des vues transversales intérieures tout en préservant les habitants des regards plongeants depuis l'immeuble voisin. La cuisine en léger décaissé profite d'une double exposition nord sud et de fenêtres à hauteur de jardin. La toiture terrasse forme un salon extérieur de 50 m<sup>2</sup> ouvert sur le panorama urbain.

## LES +

**Isolant sol** : Polystyrène extrudé 80 mm.

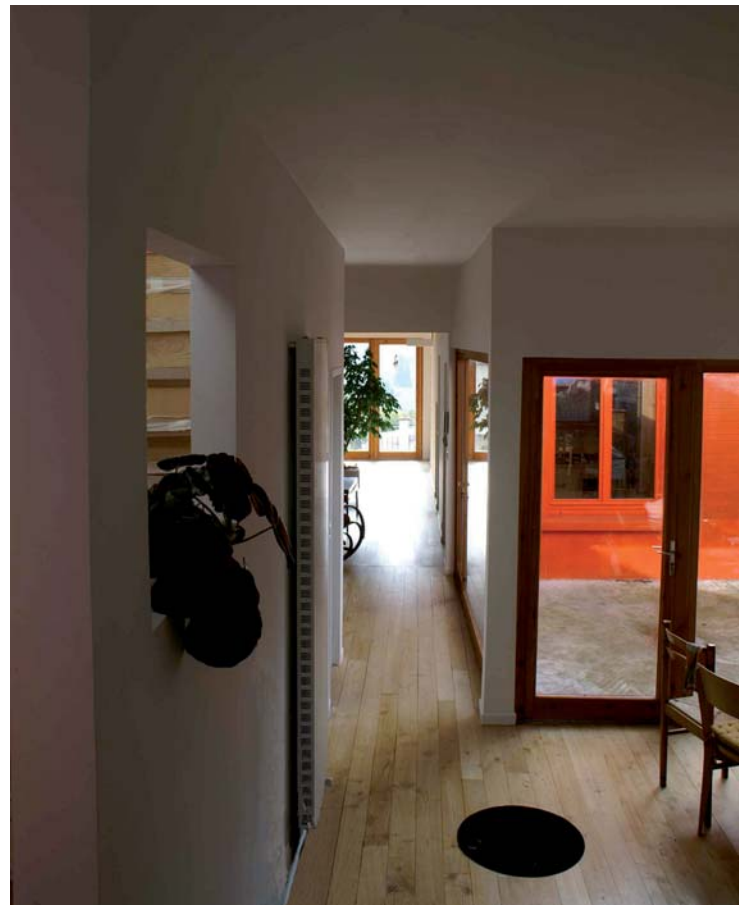
**Isolant mur** : Fibre de bois 120 mm.

**Isolant toit** : Fibre de bois 250 mm.

**Chauffage et eau chaude** : Chaudière au gaz de ville existante.

**Vitrage** : Double vitrage.

**Provenance des bois** : Mélèze du Limousin.



# LASSIME

extension en bois d'une maison



L'EXTENSION A PERMIS DE MODIFIER LES USAGES,  
DE CRÉER UNE VASTE PIÈCE À VIVRE MAIS SURTOUT DE «RELOOKER»  
LA MAISON EN APPORTANT UN TRÈS BON CONFORT THERMIQUE.



Réalisée en 2011 en 4 mois,  
cette extension est à ossature bois (45x120).  
La charpente est en douglas,  
pannes passantes et chevrons.

Le projet d'agrandissement de cette maison de type traditionnel est dessiné en prolongement du volume existant sur sa façade sud. S'inscrivant dans l'identité architecturale régionale, le volume créé, à simple rez-de-chaussée, a une toiture à deux pans et est entièrement recouvert d'un bardage bois à claire-voie en douglas (36x36). Ainsi, la forme créée est familière, son traitement architectural en bois en fait un objet contemporain s'inscrivant dans un paysage de forêt. À l'intérieur, la partie existante est modifiée de sorte à former une pièce à vivre harmonieuse, de volume et de taille spacieux, s'ouvrant sur de larges terrasses.

## LES +

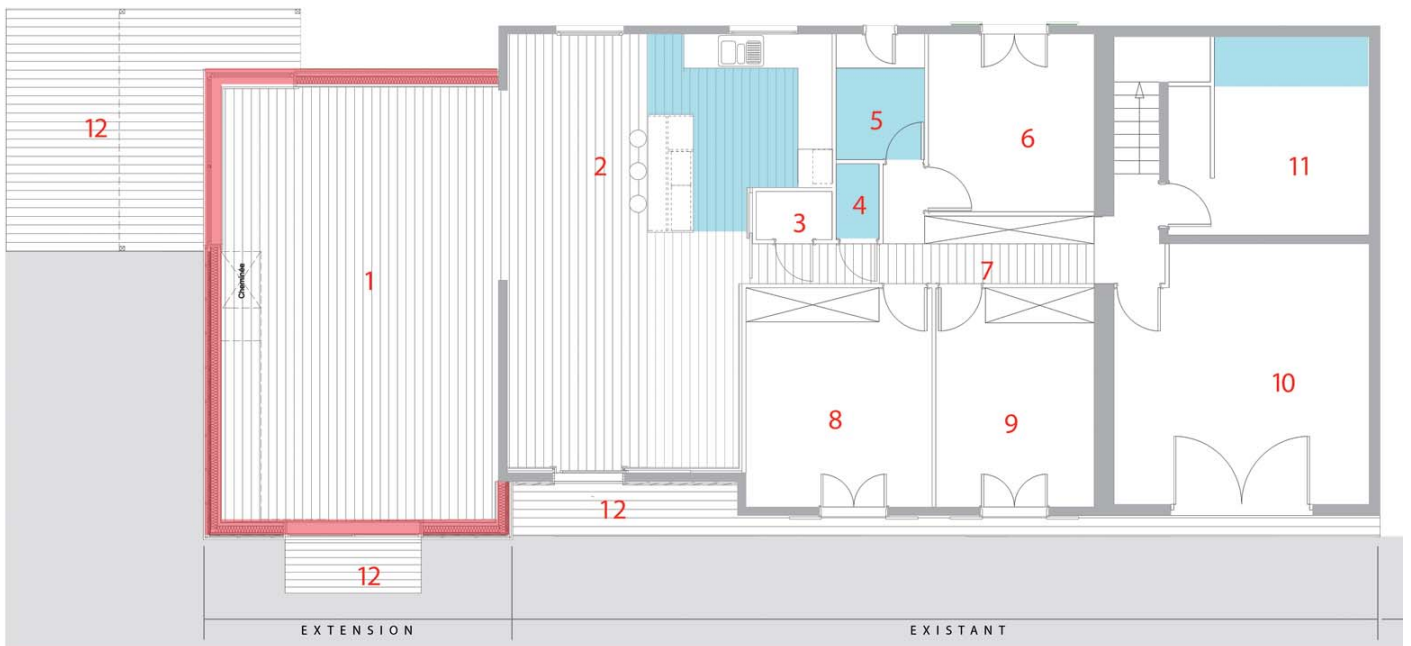
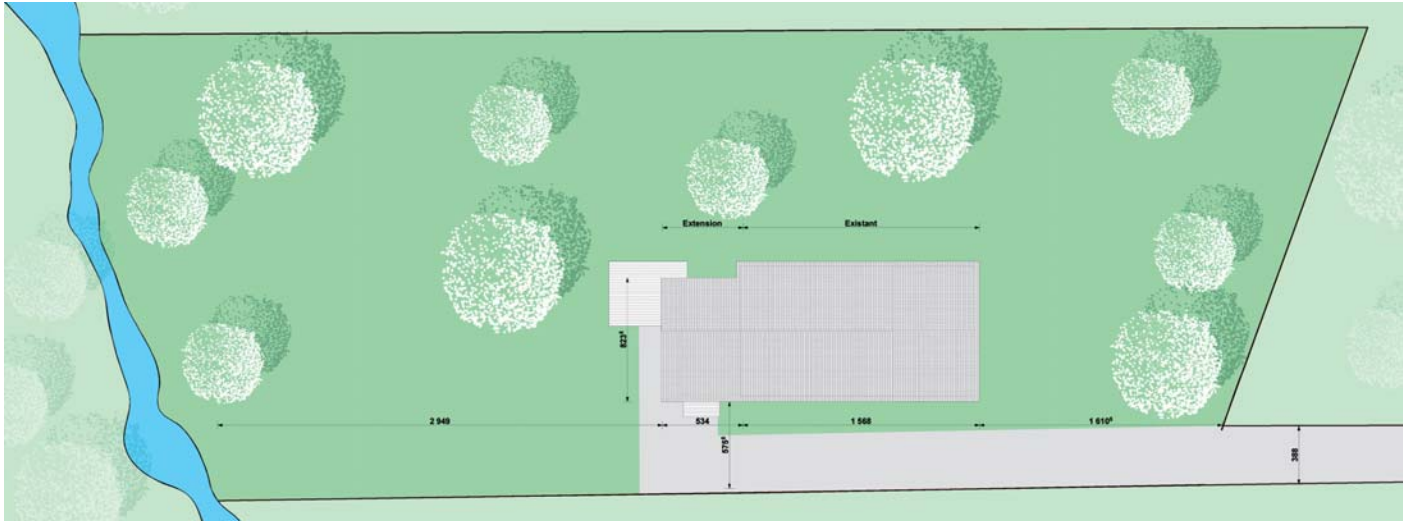
**Isolant sol** : Polystyrène 6 cm.

**Isolant mur** : Fibre de bois rigide pose horizontale 60 mm + laine de verre 120 mm avec pare vapeur.

**Isolant toit** : Laine de verre de 240 mm avec pare vapeur.

**Chauffage** : Poêle à bois.

**Eau chaude** : Par cumulus.



*Rez-de-chaussée*

- 1. Salon
- 2. Cuisine-séjour
- 3. Placard
- 4. WC
- 5. Salle de bains
- 6. Chambre 1
- 7. Couloir
- 8. Chambre 2
- 9. Bureau
- 10. Garage
- 11. Cellier
- 12. Terrasse



# LE MARHEUIL

extension en bois d'une maison



*En parement extérieur de l'ossature bois (45x120) a été posé un bardage à claire-voie (36x36). La charpente de cette extension construite en 2011 en 4 mois est en douglas.*

UNE MINI SERRE, DÉLIMITÉE PAR UNE BAIE VITRÉE D'ANGLE ET UN VOLET INTÉRIEUR, CAPTE ET BRASSE LA CHALEUR L'HIVER GRÂCE À UNE FACE PEINTE EN NOIR ET PERMET DE GARDER LA FRAÎCHEUR L'ÉTÉ GRÂCE AU VOLET.

Ce projet d'extension d'une maison s'inscrit dans un hameau de faible densité bâtie. Le terrain est boisé, relativement plat. La maison d'origine construite en 1999 est à simple rez-de-chaussée. Les pièces à vivre sont orientées au sud dans un volume en maçonnerie blanche percé de larges ouvertures en menuiseries aluminium naturel (vitrage isolant 4/16/4 Optitherm avec gaz argon).

Les annexes (cave, abri jardin, buanderie) sont au nord et se distinguent par un traitement en enduit rouge.

L'extension est constituée par un volume en bois qui prolonge la maison existante côté est. De même écriture architecturale, elle est en adéquation avec la maison d'origine. Cet espace est destiné à la création d'une chambre et d'une salle d'eau.

## LES +

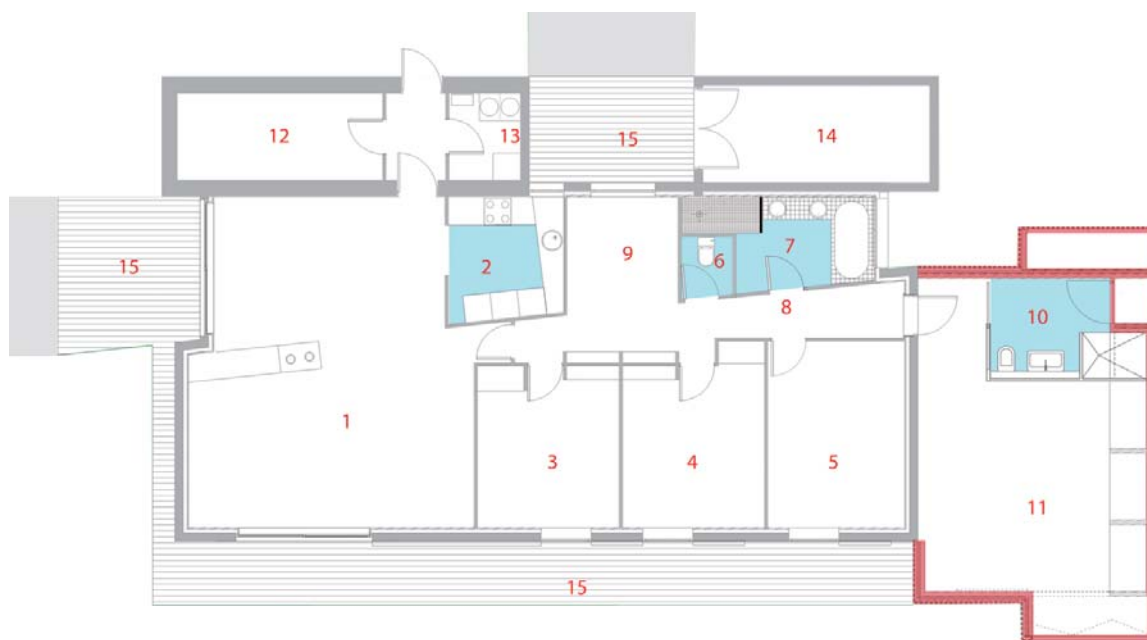
**Isolant sol :** Laine de verre 240 mm entre solives.

**Isolant mur :** Fibre de bois rigide pose horizontale 60 mm + laine de verre 120 mm avec pare vapeur.

**Isolant toit :** Laine de verre de 240 mm avec pare vapeur.

**Chauffage :** Électrique.

**Eau chaude :** Par cumulus.



- Rez-de-chaussée*
1. Séjour
  2. Cuisine
  3. Chambre 1
  4. Chambre 2
  5. Chambre 3
  6. WC
  7. Salle de bains
  8. Couloir
  9. Bureau
  10. Salle d'eau
  11. Chambre 4
  12. Cellier
  13. Chaufferie
  14. Garage 2 roues
  15. Terrasses





# Aménagement de la chapelle Mussonville en **SALLE DE SPECTACLE**

SITUATION : BÈGLES (33)

COÛT : 1,34M € TTC

SURFACE (SHON) : 570 M<sup>2</sup>

Photos © Arthur Péquin.

DANS CETTE TRAME CONSTRUCTIVE DICTÉE PAR LA CHAPELLE, LA «BRUTALITÉ» DES ÉLÉMENTS CONSTRUITS APORTE À CET ÉQUIPEMENT UNE COHÉRENCE ET UNE ASSISE PLUS FORTE AU SEIN DU PARC DE MUSSONVILLE QUI L'ENTOURE.

La chapelle de Mussonville, transformée en lieu de spectacles dans les années 1990, souffrait d'une insuffisance en termes de surfaces et d'usage. Afin que les ajouts (loges, accueil du public) ne se lisent pas comme des «verrues» accrochées à la chapelle, l'extension a été réalisée en 2008 sous forme d'un «cloître» dans lequel les différentes fonctions servantes prennent place. Une trame carrée, matérialisée par des poteaux béton de sections équivalentes aux contreforts de la chapelle, a été élaborée à partir de celle de la chapelle et déployée sur 3 côtés. Sur les terrasses des bâtiments neufs, une étanchéité a été réalisée sur isolant thermique avec protection en terre végétale (terrasse inaccessible, jardin végétalisé) y compris plantations diverses. Un complexe absorbant (laine minérale + tissus) a été mis en place devant les baies existantes dans la chapelle. Réfection et complément des doublages acoustiques existants. Suspension de panneaux en MDF sous la voûte de la chapelle à l'aplomb de la scène et du parterre de chaises.

## LES +

**Structure** : Poteaux en béton coffré avec planches de bois brut + ossature tubulaire galvanisée, + menuiseries en acier galvanisé.

**Type d'essences** : Châtaignier pour les rondins, robinier pour les vêtements extérieurs.

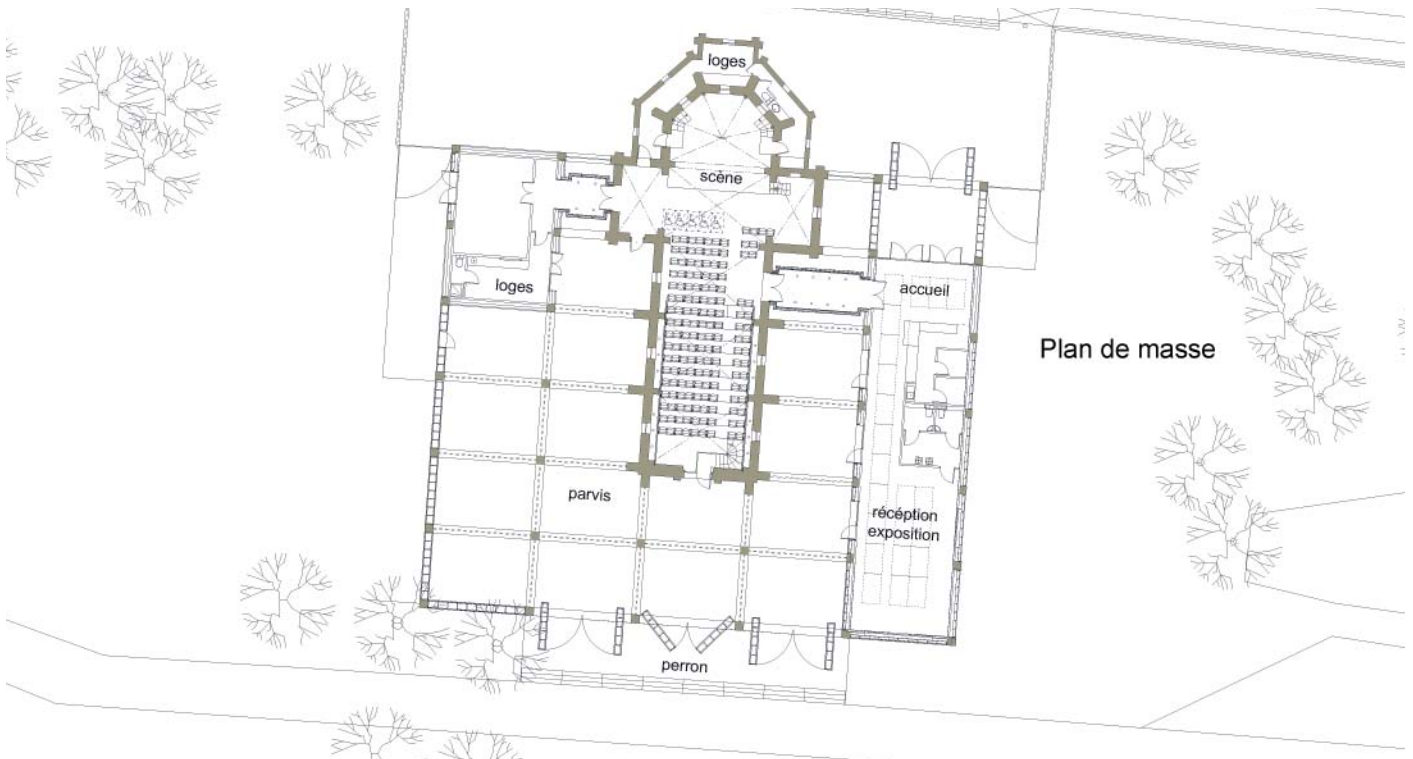
**Vitrage** : Double vitrage, menuiseries en bois, ouverture à la française.

**Chauffage** : Puits canadien et convecteur électrique de type panneaux rayonnants.

**Eau chaude** : Chauffe-eau électrique.



Façade Nord-Est



Plan de masse

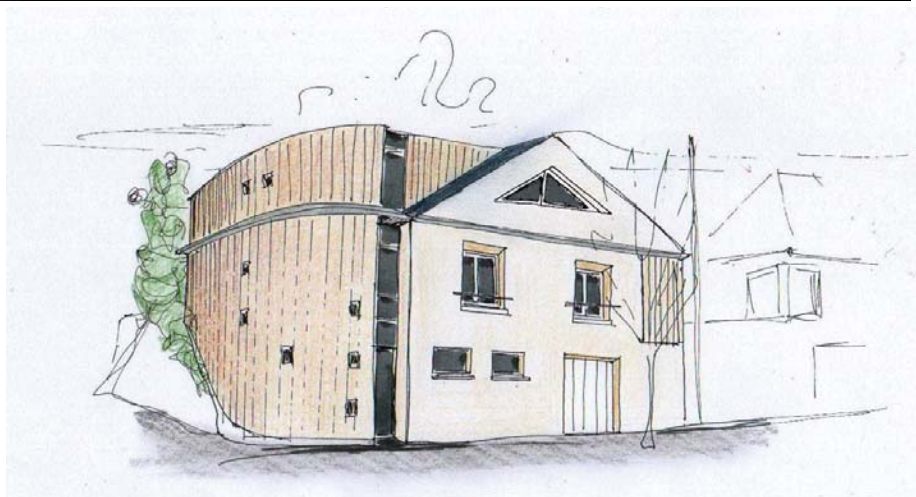


- Architecte : **Atelier d'architecture King Kong** - 33300 Bordeaux - 05 56 43 08 69 - [p.marchandou@kingkong.fr](mailto:p.marchandou@kingkong.fr) - [www.kingkong.fr](http://www.kingkong.fr)
- Bureau d'études : **Cotec Ingénierie** - 33000 Bordeaux - 05 56 02 02 47 - [arudelle@cot-ing.com](mailto:arudelle@cot-ing.com) - [www.cotec-ing.com](http://www.cotec-ing.com)
- Entreprise du lot bois (fournisseur) : **Alternabois** - 33127 Saint-Jean d'Ilac - 05 56 68 96 26
- Entreprise du lot bois (fixations) : **Les Métalliers d'Épernon** - 33410 Cadillac - 05 56 62 15 67

# MAISON D



LA STRUCTURE BOIS  
A ÉTÉ UN ATOUT  
POUR CE PROJET.



Le projet devait permettre de créer une entrée au niveau de la rue, un salon et deux chambres.

La place disponible sur le terrain, les impératifs de fonctionnement intérieur et la réglementation urbaine ont imposé le choix d'une construction qui épouse la forme du terrain ainsi que l'ossature bois pour structure. Le projet a vu le jour en 2005-2006. Le bois en façade permet une transition claire entre l'existant et le neuf. La jonction verticale de ces deux parties est assurée par des ensembles menuisés sombres tandis qu'un bandeau de zinc relie horizontalement l'ensemble.

La façade bois est ponctuée de petites baies carrées, disposées librement, qui accompagnent l'arrondi et le mouvement de l'escalier intérieur.

## LES +

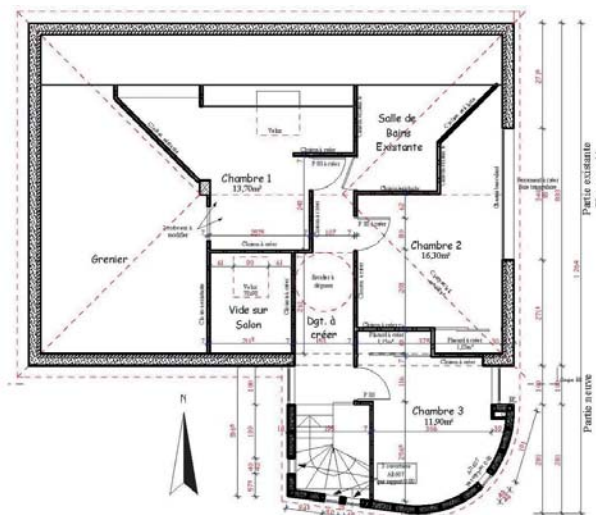
**Structure** : Maçonnerie pour la partie enterrée et ossature bois pour le reste de l'extension.  
Plancher bois pour les étages.

**Isolant sol** : Laine de roche.

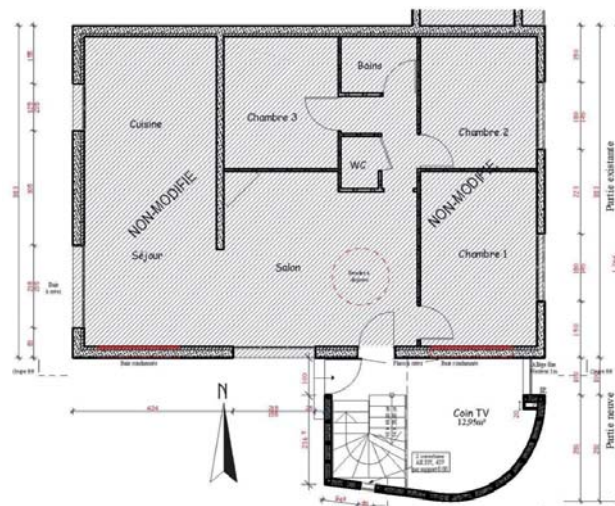
**Isolant mur** : Laine de roche.

**Isolant toit** : Laine de roche.

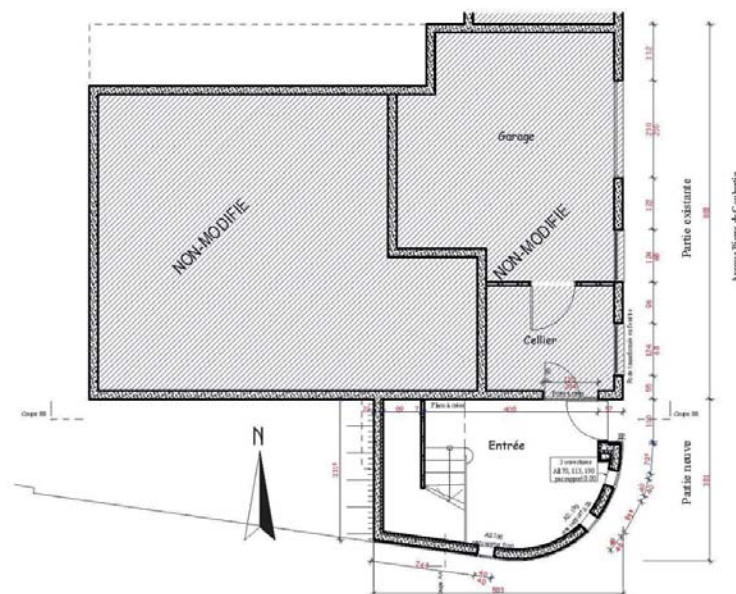
**Vitrage** : Baies en aluminium couleur gris ardoise, vitrage de sécurité, faiblement émissif.



PLAN DE L'ÉTAGE - SANS ÉCHELLE  
FRÉDÉRIQUE SARRAT - ARCHITECTE D.P.L.G.



PLAN DU REZ-DE-CHAUSSÉE HAUT - SANS ÉCHELLE  
FRÉDÉRIQUE SARRAT - ARCHITECTE D.P.L.G.



PLAN DU REZ-DE-CHAUSSÉE BAS - SANS ÉCHELLE  
FRÉDÉRIQUE SARRAT - ARCHITECTE D.P.L.G.



- Architecte : **Atelier Frédérique Sarrat** - 53000 Laval - 02 43 67 98 71 - [mail@ateliersarrat.com](mailto:mail@ateliersarrat.com) - [www.atelier-sarrat.com](http://www.atelier-sarrat.com)
- Entreprise du lot bois : **Menguy Charpente** - 53230 Cossé-le-Vivien - [menguycharpente@orange.fr](mailto:menguycharpente@orange.fr) - [www.menguycharpente.com](http://www.menguycharpente.com)

# RECONVERSION D'UNE ANCIENNE USINE



CETTE ANCIENNE USINE A ÉTÉ  
TRANSFORMÉE EN 3 LOCAUX D'ACTIVITÉS  
+ 2 APPARTEMENTS DE 2 ET 3 PIÈCES.

Le projet consiste en la réhabilitation d'une ancienne entreprise cachée en fond de passage typiquement parisien, en un bâtiment à usage mixte d'habitation et d'activité. Il s'insère dans un milieu urbain dense en fond de parcelle avec une accessibilité difficile. Le projet est passé par une phase importante de déconstruction incluant une reprise en sous œuvre, puis de reconstruction avec la réfection de la

structure existante et des façades. L'obligation de conservation des volumes a été clairement intégrée au parti pris du projet qui mise sur la construction bois. Le projet comprend la décontraction et le tri sélectif des gravats, la limitation des nuisances et de la propagation des poussières, la limitation des bruits de chantier, l'emploi d'une ossature en bois, d'isolants végétaux et un bardage thermo huilé.

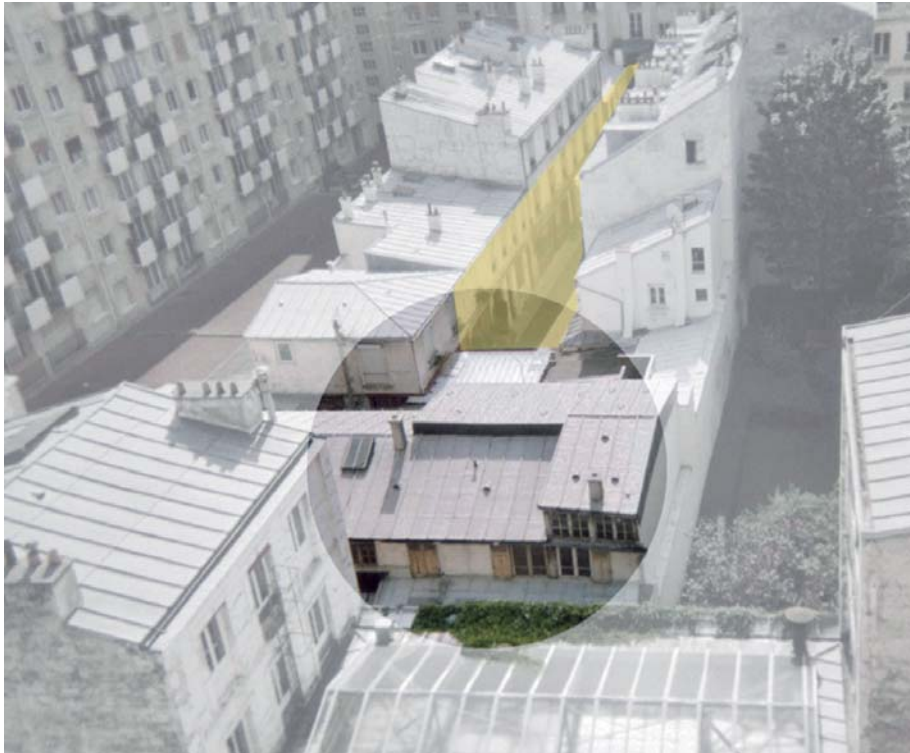
*Cette réalisation de novembre 2010 prouve la faisabilité d'un projet complexe dans un contexte urbain dense avec des habitations partout autour.*



## LES +

- Sol toiture terrasse** : isolant polyuréthane 160 mm.
- Isolant mur** : ouate de cellulose 120 mm + fibre de bois 60 mm.
- Isolant toit** : Panneaux sandwich Simonin type Sapisol.
- Chauffage** : mixte (solaire, électrique).
- Eau chaude** : Électrique.
- Énergies renouvelables** : Capteur thermique pour production d'eau chaude.
- Consommation énergétique en kWh/m<sup>2</sup>/an** : 70 kWh/m<sup>2</sup>/an.

# RECONVERSION D'UNE ANCIENNE USINE



○ Architecte : **ARCIMBOLDO** - 75011 Paris - 01 48 06 53 38 - [loris@arcimboldo.fr](mailto:loris@arcimboldo.fr) - [www.arcimboldo.fr](http://www.arcimboldo.fr)

○ Bureau d'études : **Alain Dauzats - SAS LARESICHE** - 77330 Ozoir-la-Ferrière - 01 60 18 59 89 - [www.laresche.fr](http://www.laresche.fr)

○ Entreprise du lot bois : **Barcque Charpentes** - 91380 Chilly-Mazarin - 01 69 34 97 94 - [barcque@wanadoo.fr](mailto:barcque@wanadoo.fr) - <http://barcque.charpentes.free.fr>

SITUATION : **FOURAS (17)**  
 COÛT : **120 000 € TTC**  
 SURFACE TRAITÉE (SHON) : **100 M<sup>2</sup>**  
**DONT 25 M<sup>2</sup> D'EXTENSION**

# Maison individuelle à **FOURAS**



*Les murs de l'extension sont en ossature bois 120 mm, le bardage bois extérieur est à claire-voie traité classe IV. Solives bois et plancher OSB 22 mm support d'étanchéité. L'ossature, la charpente et le bardage sont en pin et sapin rouge (zone continentale européenne). Au-dessus de l'extension, la terrasse bois (ipé) sur plots fait 25 m<sup>2</sup>.*

## AMÉLIORATION DU CONFORT ET AFFIRMATION D'UNE NOUVELLE IDENTITÉ.



La maison datant des années 1960 était complétée par une véranda faisant office d'extension ponctuelle du séjour et de l'entrée. Le programme a consisté principalement à remplacer cette véranda par une extension afin d'en améliorer le confort spatial, visuel, technique et esthétique. Au-delà du caractère fonctionnel de cette transformation, le projet permet de donner une nouvelle identité forte à la maison et de créer une véritable entrée. L'extension a été réalisée en ossature bois, revêtue d'un bardage bois à claire-voie et surmontée d'une grande terrasse accessible. Cela permet d'avoir à nouveau une vue sur la mer et l'île d'Oléron qui avait été perdue depuis la construction d'un immeuble collectif. Cette réalisation a été réceptionnée fin juin 2011 après 6 mois de travaux.

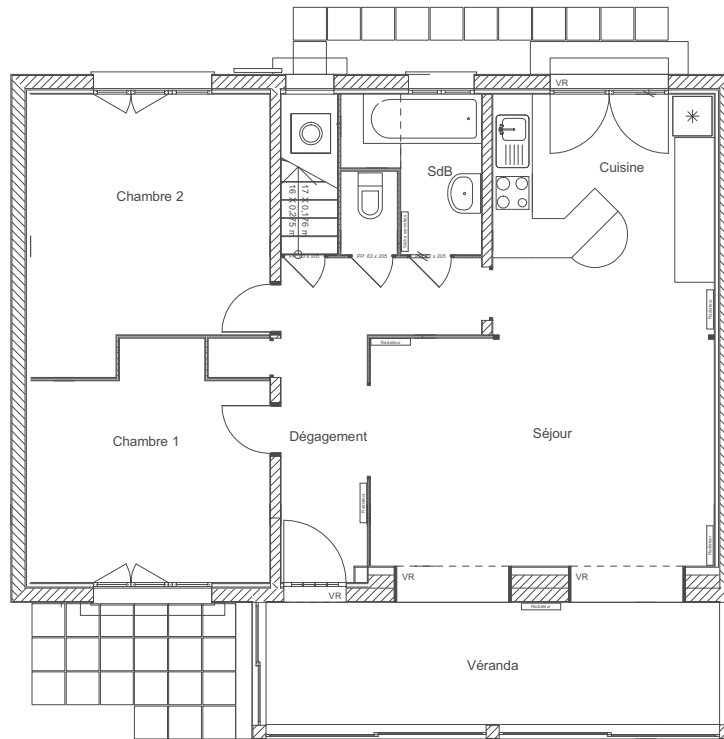
### LES +

**Isolant sol** : Type Maxisol 60 mm.

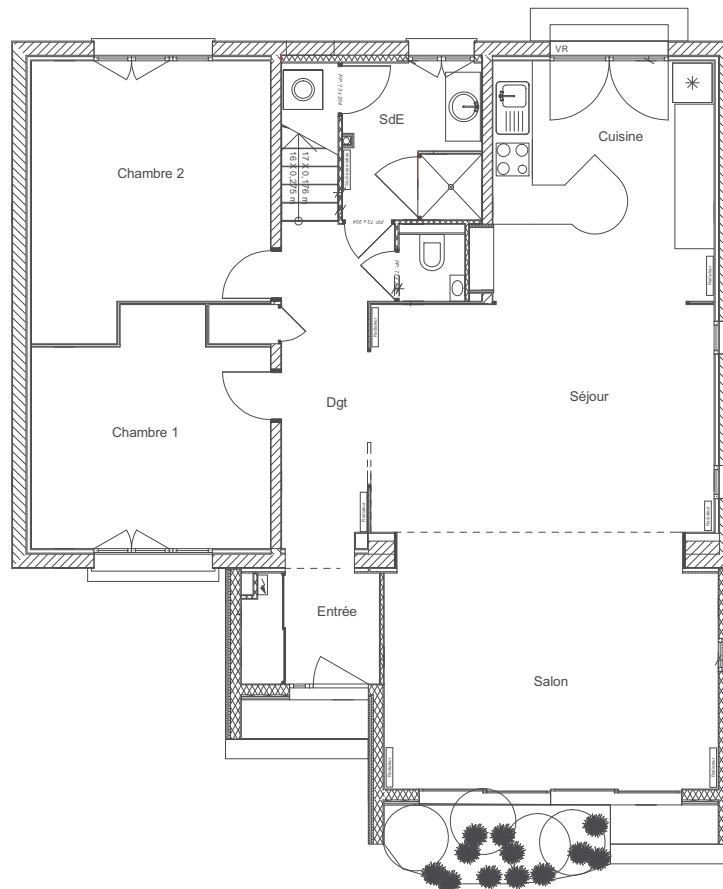
**Isolant mur** : Laine de verre 120 mm.

**Isolant toit** : Laine de verre 240 mm + isolant polyuréthane 100 mm.

**Chauffage** : Électrique.



Plan de l'existant.



Plan du projet.



# SURÉLÉVATION

d'une maison d'habitation



Copyright Site&Architecture A Liquard

*Ci-dessus, après les travaux de surélévation en 2009.*

LA CONSOMMATION ÉNERGÉTIQUE ESTIMÉE EST DE 80 KWH/M<sup>2</sup>/AN.



*Ci-contre, avant les travaux de surélévation.*

Le commanditaire est un artiste peintre amateur. Le projet consiste en la création d'un atelier de peinture d'environ 75 m<sup>2</sup> en surélévation en R+1 du bâtiment existant en RDC. Le plan actuel du RDC est conservé et l'extension se calque sur sa surface de manière à simplifier les modifications structurelles. La portée du plancher de l'étage est obtenue par le biais d'un solivage composé de poutres mixtes bois-acier (procédé Nailweb) évitant un appui intermédiaire au RDC. La surélévation est en ossature bois et revêtue d'un enduit ton pierre. Les menuiseries sont en bois lasuré et les volets roulants intégrés sont en aluminium. La couverture est en tuile romane vieillie.

## LES +

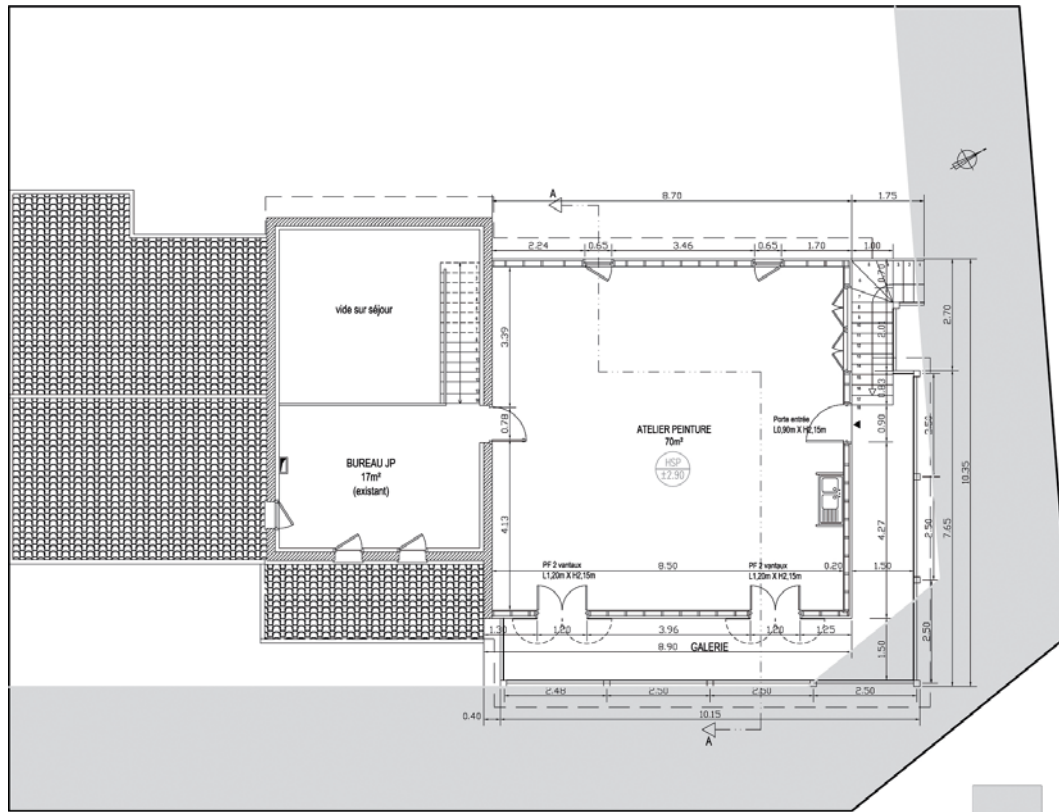
**Isolant mur :** Laine de verre 120 mm.

**Isolant toit :** Laine de verre 200 mm.

**Vitrage :** Double vitrage 4/6/4.

**Eau chaude :** Ballon d'eau chaude électrique.

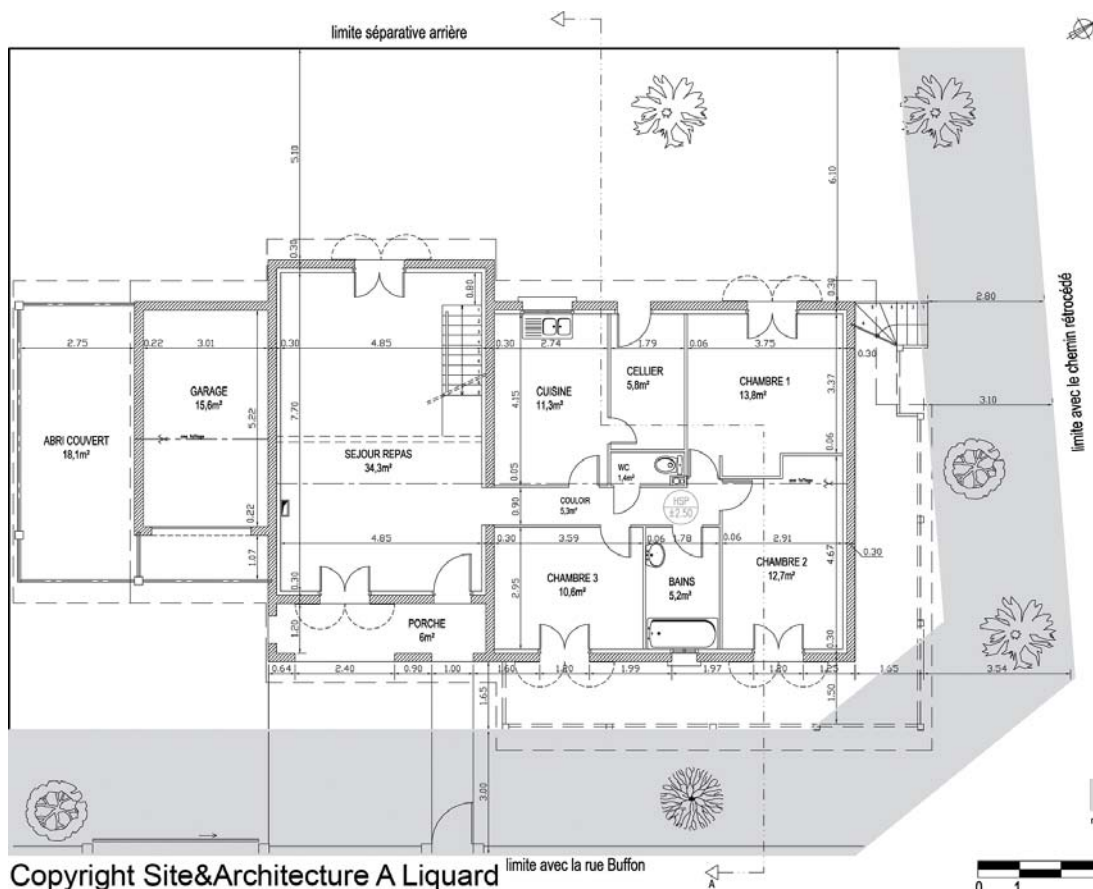
**Chauffage :** Électrique.



Plan R+1



Copyright Site&Architecture A Liquard



Plan RDC

Copyright Site&Architecture A Liquard

# EXTENSION

## d'une maison individuelle



*La structure de cette extension est en épicéa et le bardage en mélèze. Le chantier de cette extension est terminé depuis septembre 2011.*

### CETTE EXTENSION À OSSATURE BOIS SUR FONDATIONS BÉTON S'INSÈRE PARFAITEMENT.

Cette extension est une réalisation de volume très simple à toit plat qui s'inscrit dans le cadre d'une opération plus vaste d'amélioration d'une maison individuelle. Elle vient s'insérer dans le creux défini par les limites imposées du règlement d'urbanisme et par une terrasse existante inutile, la dépassant en un porte-à-faux périphérique de 1,00 m. Le bâtiment se trouve donc légèrement décollé du sol et la structure entièrement en bois (murs et charpente) permet un traitement en bardage de mélèze à claire-voie adoucissant une image qui aurait pu paraître brutale. L'extension est constituée d'un prolongement du séjour existant en véritable salon, ainsi que d'un petit espace d'entrée éclairé zénithalement et prolongé par un porche extérieur. Ce décrochement permet un traitement en creux avec la maison existante ; la porte d'entrée dans un cadre vitré (chassis latéral et imposte) et le traitement en panneaux de fibre-ciment renforçant ainsi le détachement du volume principal. Un soin particulier est porté au traitement des ouvertures sur les trois différentes orientations : une large fenêtre horizontale « dramatisée » par un encadrement débordant habillé en aluminium blanc à l'est, une fenêtre protégée par un écran solaire constitué par les lames de mélèze au sud et une simple fente lumineuse permise par le porte-à-faux à l'ouest. Un trottoir traité en ipé et un brise-soleil métallique protégeant les ouvertures existantes au sud accompagnent l'extension sur le volume existant.

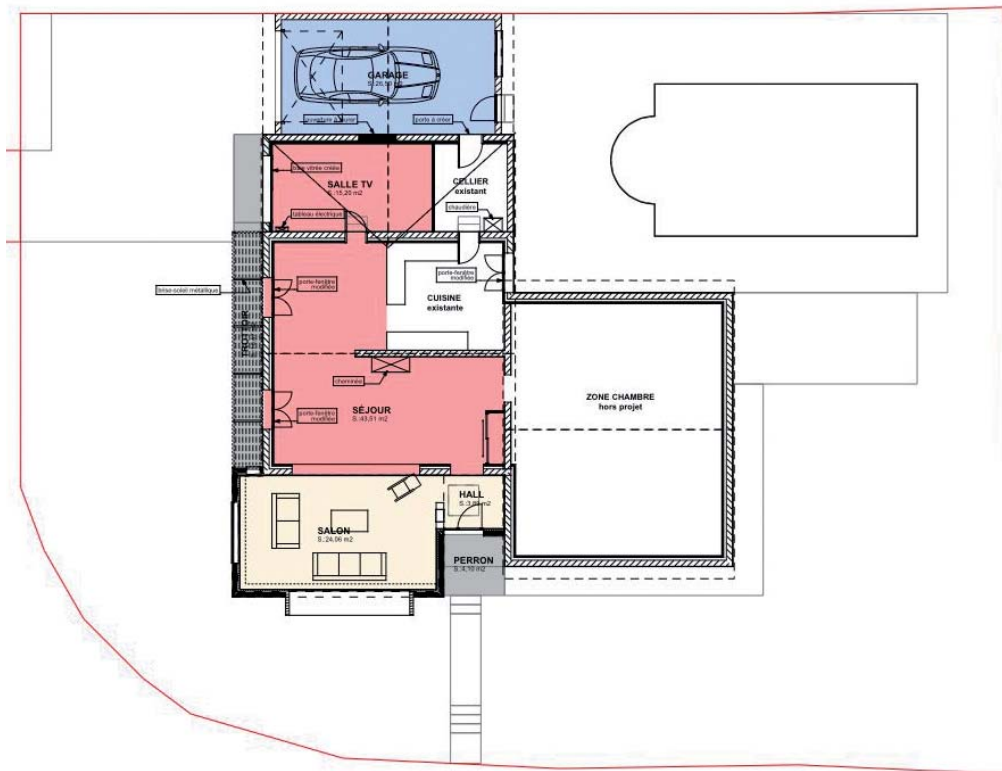
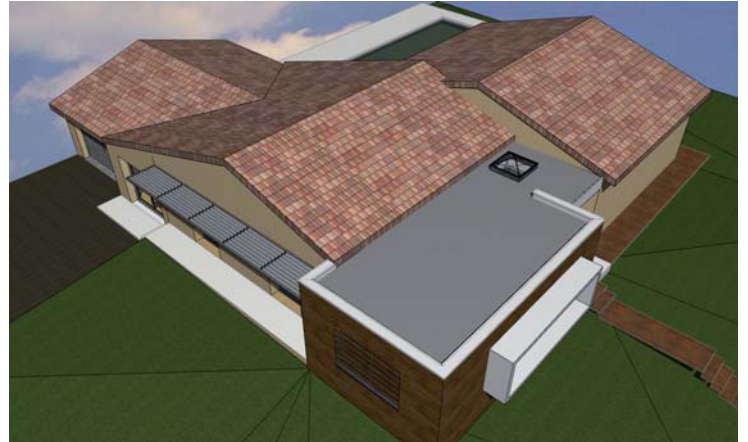
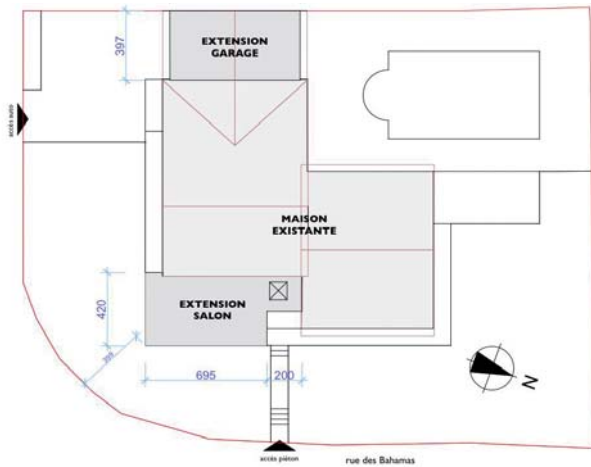
#### LES +

**Isolant sol** : Polystyrène en plancher hourdis 16 + 4.

**Isolant mur** : Fibre de bois 120 mm + complément laine de verre 45 mm (rupture du pont thermique de l'ossature).

**Isolant toit** : Laine de verre 240 mm.

**Chauffage** : Chaudière gaz à condensation (haut rendement).



o Architecte : **Marc Amaré Architecte** - 31170 Tournefeuille - 05 61 86 84 10 - [marc.amare@wanadoo.fr](mailto:marc.amare@wanadoo.fr) - [www.amare-architecte.com](http://www.amare-architecte.com)  
o Entreprise du lot bois : **Jean-Louis Gaspin** - 31270 Cugnaux - 05 61 07 50 15 - [jean-louis.gaspin@wanadoo.fr](mailto:jean-louis.gaspin@wanadoo.fr)

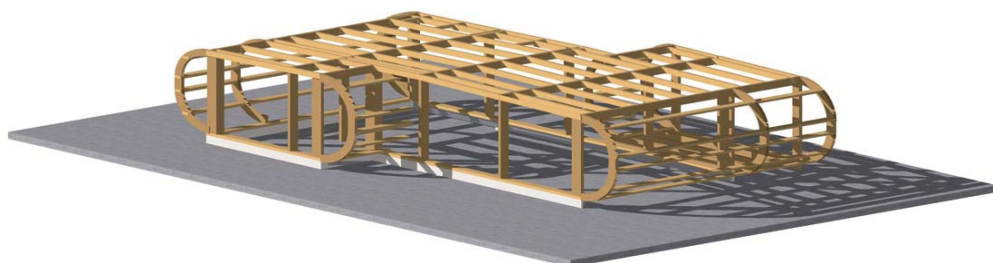
# SURÉLÉVATION

d'une maison sur l'île de Vaux-sur-Seine



*Le projet, réalisé en octobre 2010, est en situation de belvédère sur la Seine. Il emprunte aux techniques de la charpenterie de marine.*

**STRUCTURELLEMENT  
LA LÉGÈRETÉ DU BOIS  
PERMET DE S'AFFRANCHIR  
DE RENFORTS DE  
FONDATIONS.**



Le projet crée une surélévation d'une maison des années 60, réalisée en béton armé, dont la dalle de la toiture terrasse domine la Seine. La nouvelle extension est réalisée en ossature bois dans un souci de légèreté, les extrémités arrondies sont réalisées grâce à des cerces de bois inspirées de la charpenterie de marine. La vue est orientée résolument vers la Seine. Son parement extérieur est un lattis de bois qui épouse le profil de la structure à la manière d'un bracelet de montre. Elle évoque l'idée d'un ruban enveloppant. L'espace ainsi créé forme un penthouse flottant à mi-distance de la Seine et du Ciel.

## LES +

**Isolant sol** : Sur dalle BA existante au-dessus de l'étage chauffé.

**Isolant mur** : Fibre de bois 150 mm.

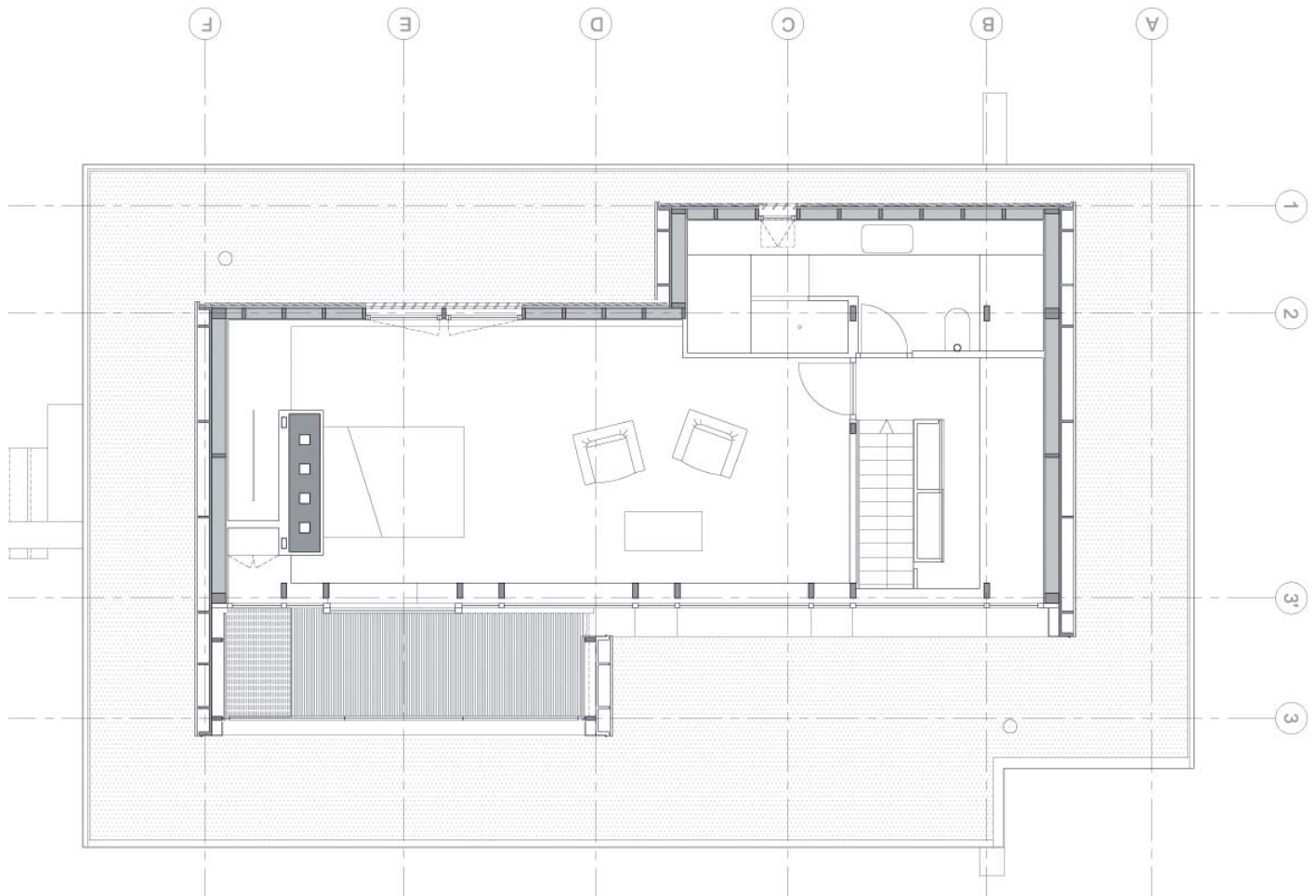
**Isolant toit** : Fibre de bois 250 mm.

**Chauffage** : Par déperdition de l'étage inférieur + façade sud vitrée + appoint électrique.

**Eau chaude** : Sur installation existante.

**Énergies renouvelables** : Solaire.

**Consommation énergétique** : Inférieure à 50 kWh/m<sup>2</sup>/an pour la partie surélévation.



*Plan de la surélévation.*





**CATÉGORIE  
HABITATS  
COLLECTIFS**

# PETIT COLLECTIF BOIS EN BBC (un T2 - deux T3)

LAURÉAT



*Composition des murs préfabriqués : murs et acrotère ossature bois en épicéa du nord 45x145 raboté 4 faces traité classe 2, entraxe 600, contreventement OSB4 12 mm, pare-pluie de type Deltavent, bardage naturel douglas autoclave à claire-voie type Vibrato (Piveteau), pose verticale. Charpente : planchers et toit-terrasse : solivage en 45x220 contreventé par des panneaux OSB 18 mm + plancher sec flottant. Complexe plancher ép. 36 cm : sous-face double peau plaque Fermacell, solives 45x220 + résilient 10 mm + OSB 18 mm. Isol. acoustique plafond, fibre de bois 140 mm, isol. phonique sol Phaltex 20 mm, dalle Fermacell 20 mm flottante. Sous couche acoustique 4 mm liège + sol caoutchouc 2 mm.*

*Le projet du petit collectif bois en BBC est situé en Île-de-France, à Saint-Ouen, à proximité des marchés aux puces, dans un milieu urbain dense et populaire, secteur mixte de maisons individuelles, de logements collectifs, et au passé industriel.*

## LE NIVEAU BBC AVEC DES MATÉRIEAUX SAINS, RECYCLABLES ET/OU RECYCLÉS AVEC UNE ENVELOPPE FINANCIÈRE SERRÉE.

L'enjeu est de concevoir une architecture contemporaine à grande valeur d'usage, peu consommatrice visant la basse consommation (BBC), par des dispositions passives simples dans une enveloppe financière très serrée. L'esthétique «low-tech» est cohérente avec ces contraintes, privilégiant ainsi la vraie matière : bois, acier galvanisé, polycarbonate. L'utilisation de matériaux intérieurs sains, recyclables et recyclés, isolant en ouate de cellulose, fibre de bois, sol caoutchouc, est en phase avec la démarche extérieure. Cette œuvre constitue un manifeste à l'heure où l'immobilier trop cher et pas souvent de qualité bloque l'accès au logement d'une large partie des habitants des grandes villes. La qualité d'usage des logements est à remarquer : traversants avec un éclairage naturel généreux, y compris dans les salles de bain, des surfaces habitables larges et saines, un escalier à vivre baigné de lumière. Le loyer modéré des logements est compensé par une fiscalité avantageuse. La toiture abri escalier ne porte pas de panneaux photovoltaïques comme prévu au départ, pour des questions de conjoncture énergétique (baisse du rachat, incertitude de la filière). Le chantier a duré de septembre 2010 à mai 2011.

### LES +

**Isolant mur :** Ouate de cellulose insufflée 145 mm + fibre de bois 60 mm en couches croisées.

**Isolant toit terrasse :** Ouate de cellulose 220 mm + fibre de bois 60 mm en couches croisées.

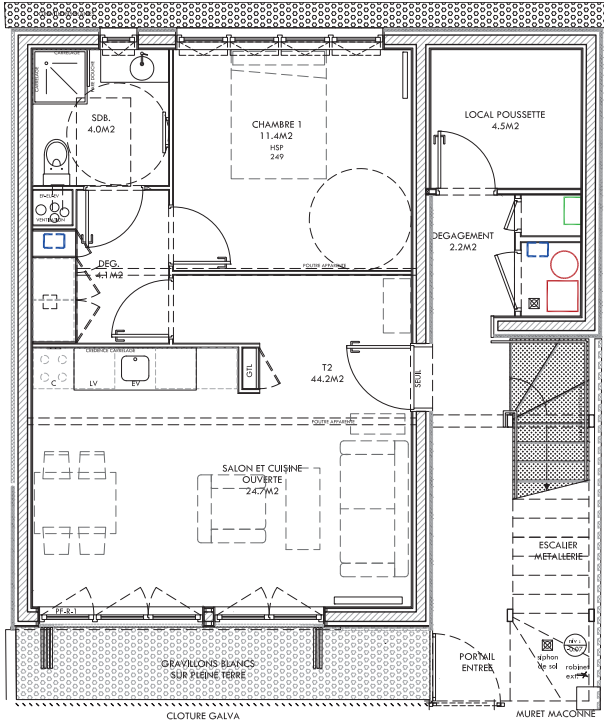
**Vitrage :** Menuiseries extérieures en bois, épicéa contrecollé, 4/16/4 + argon et couche très basse émissivité.

**Chauffage et eau chaude :** Chaudière collective gaz à condensation.

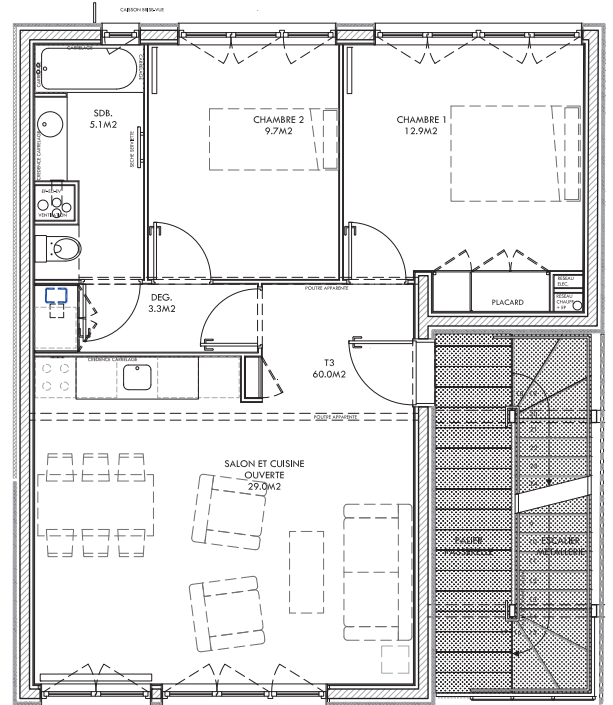
**Consommation énergétique :** Estimée à 57 kWh/m<sup>2</sup>SHON/an, non labellisée pour des questions de coût/bénéfice pour un promoteur privé (10 000 € environ de plus-value sur le parcours).



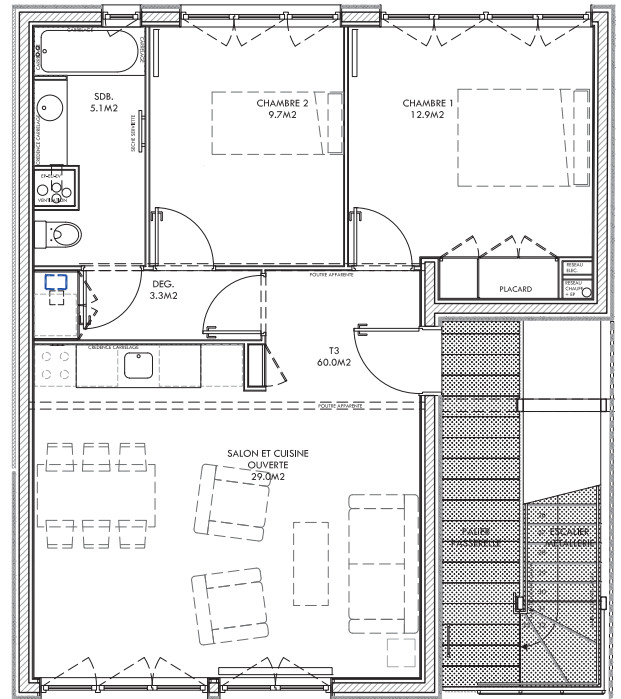
# PETIT COLLECTIF BOIS EN BBC



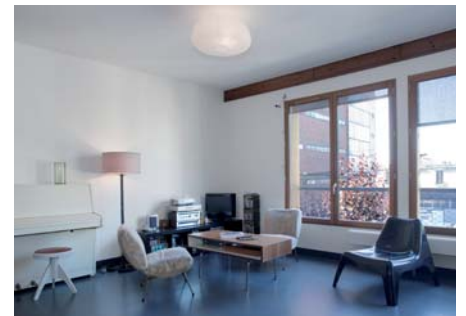
Plan rez-de-chaussée



Plan R+1



Plan R+2



● Architecte : **B2 Architectes** - 75020 Paris - 09 64 08 56 09 - [pboisier@b2architectes.fr](mailto:pboisier@b2architectes.fr) - [www.b2architectes.fr](http://www.b2architectes.fr)

● Bureau d'études : **AMOES (BET Environnement)** - 92600 Asnières-sur-Seine - 01 41 32 22 11 - [damien.lambert@amoies.com](mailto:damien.lambert@amoies.com) - [www.amoies.com](http://www.amoies.com)

● Entreprise du lot bois : **Boisea construction bois** - 78590 Noisy-le-Roi - [benoit.bontoux@boisea.fr](mailto:benoit.bontoux@boisea.fr) - [www.boisea.fr](http://www.boisea.fr)

SITUATION : CAPBRETON (40)  
 COÛT : 574 088 € HT DONT 65 657 €  
 DE VRD/AMÉNAGEMENTS EXTÉRIEUR  
 SURFACE (SHON) : 632 M<sup>2</sup>

# LES MOUETTES

8 logements collectifs en bois (quatre T2 - six T3)



*Le bardage bois est composé de tasseaux en pin des Landes d'épaisseurs variables. Les boîtes d'entrées sont en contreplaqué en pin des Landes traité par procédé thermique (CTBX réifié). La structure bois est en pin des Landes.*

UTILISATION DES RESSOURCES ET SAVOIR-FAIRE LOCAUX,  
 DES LOGEMENTS SOCIAUX GÉNÉREUX SPATIALEMENT,  
 COÛTS DE CONSTRUCTION RÉDUITS ET CONFORT D'HABITER.



*Les bois utilisés pour la réalisation des ossatures bois des logements, celliers et séparatifs de terrasses (montants et traverses), les éléments secondaires de charpente (chevrons), les solives de planchers, et tous les ouvrages extérieurs (bardage, pergolas et caillebotis) sont en pin issu du massif des Landes de Gascogne, fournis par la scierie Poumeyreau à Salles et celle-ci est certifiée PEFC. Seules les lames de caillebotis proviennent de chez Ribeyre à Linxe, également certifiée PEFC.*

Le site se situe au nord-est du centre bourg de Capbreton sur la route menant à Angresse en limite de zone urbaine et accolé à un espace boisé. Plusieurs de ces qualités ont été exploitées lors de l'élaboration du projet :

- Proximité du centre bourg : en véhicule par l'avenue Foch, en vélo par la piste cyclable et à pied par le chemin des cailloux à travers le tissu pavillonnaire ;
- Proximité de la forêt ;
- Calme : protection sonore de l'avenue Foch par un premier front bâti ;
- Orientation nord/sud.

Le site est à l'interface entre un tissu pavillonnaire au sud et des ensembles collectifs au nord. Les logements sont implantés parallèlement au tissu existant de la résidence (nord/sud). Un traitement différent des façades est proposé répondant à l'orientation et au paysage bâti lui faisant face. Le projet a été livré en juillet 2011.

## LES +

**Isolant mur** : Laine de verre 100 mm teinté en noir dans la masse + panneau semi rigide laine de verre 145 mm.

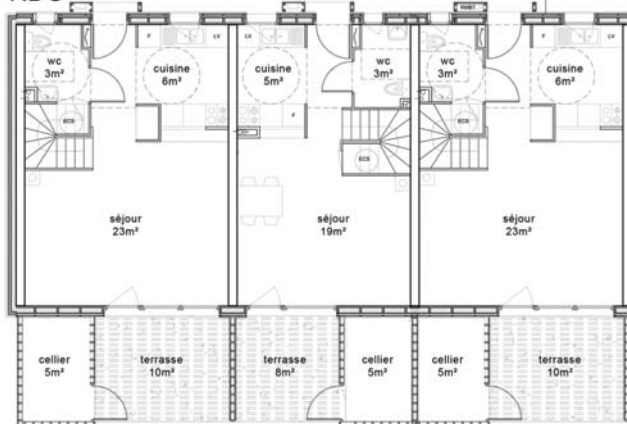
**Isolant toit** : Laine de verre.

**Chauffage** : Panneaux rayonnants électriques.

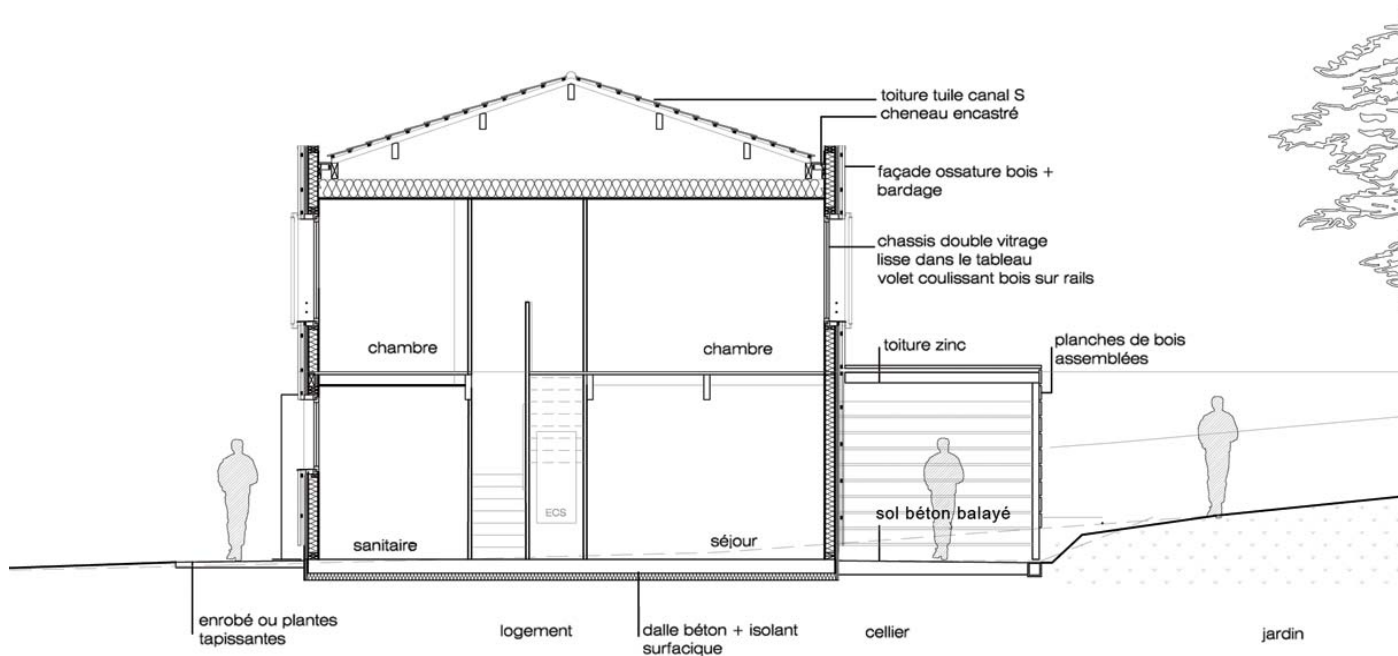
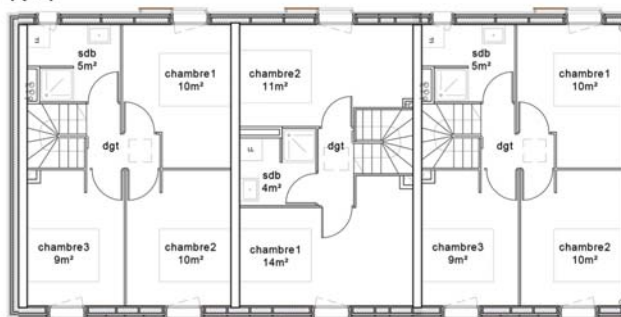
**Eau chaude** : Électrique de type accumulation par ballons électriques muraux.

**Consommation énergétique** : THPE 2005 : entre 80 et 120 kWh/m<sup>2</sup>/an – en cours de certification.

RDC



R+1



- Architecte : **Gayet-Roger Architectes** - 33000 Bordeaux - 05 57 89 49 42 - [gayetroger@free.fr](mailto:gayetroger@free.fr) - [www.gayetroger.fr](http://www.gayetroger.fr)
- Maître d'ouvrage : **Office Public de l'Habitat des Landes** - 40000 Mont de Marsan - 05 58 05 31 31
- Bureau d'études : **OTCE Aquitaine** - 33130 Bègles - 05 56 49 11 12 - [otce.aquitaine@otce.fr](mailto:otce.aquitaine@otce.fr)
- Entreprise du lot bois : **Lamarque SARL** - 40500 Montgaillard - 05 58 03 50 60 - [sarl.lamarque@cegetel.fr](mailto:sarl.lamarque@cegetel.fr)

SITUATION : TARTAS (40)  
 COÛT : 755 760 € HT DONT 80 494 €  
 DE VRD/AMÉNAGEMENTS EXTÉRIEUR  
 SURFACE (SHON) : 827 M<sup>2</sup>

# BARCAYEM

12 logements sociaux en bois (six T2 - six T3)



*Le site d'implantation se trouve en partie est du centre ville de Tartas, au sein du quartier dit « La ville haute ». Il s'inscrit dans la continuité d'une zone pavillonnaire située au nord du Projet.*

UTILISATION DU PIN DES LANDES,  
 PROJET THPE 2005, COÛT AU M<sup>2</sup> SHON DE 913 €.



*Structure à ossature bois (épicéa), charpente traditionnelle (bois lamellé-collé), bardage (tasseaux ajourés de pin des Landes autoclavé), contreplaqué en pin des Landes traité par procédé thermique (CTBX réifié).*

La résidence Barcayem est constituée de 12 logements locatifs sociaux répartis dans trois bâtiments à ossature et bardage bois. La construction en murs à ossature bois avec isolation par l'extérieur permet de réaliser des logements à Très Haute Performance Énergétique. L'inertie des bâtiments est assurée par la dalle et les murs de refend maçonnés.

Les logements sont orientés nord/sud avec les séjours largement ouverts au sud et prolongés par des loggias et des jardins privatifs en rez-de-chaussée.

Cette orientation offre un large ensoleillement naturel des logements filtré l'été par les claustras en bardage bois et une vue dégagée sur le paysage environnant. Le projet a été livré en juillet 2011.

## LES +

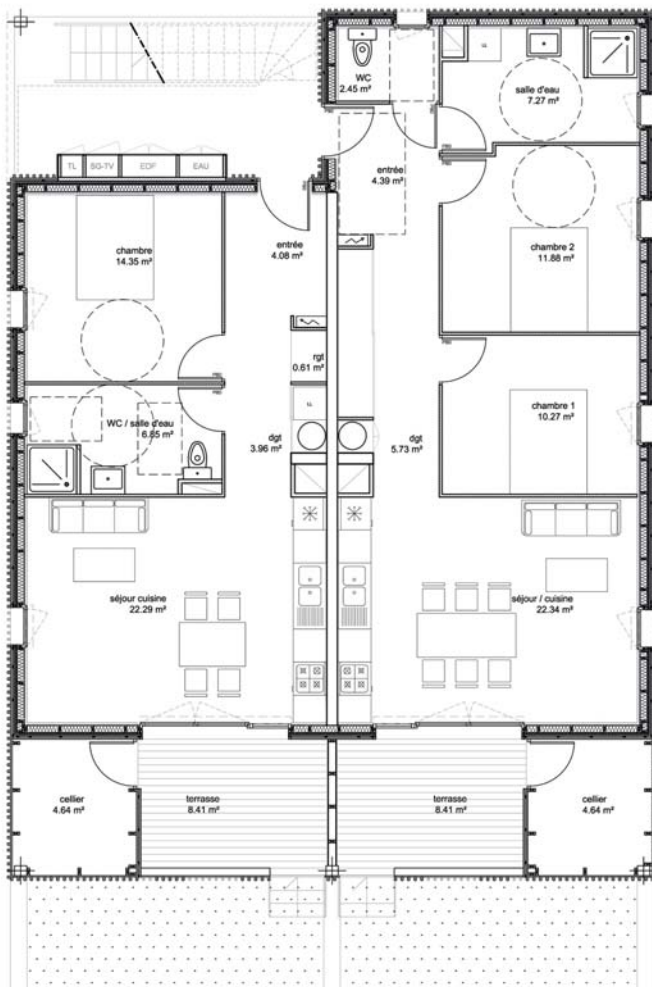
**Isolant mur :** Laine de verre 145 mm + fibre de bois 35 mm.

**Isolant toit :** Isolation soufflée laine de verre.

**Chauffage :** Panneaux rayonnants électriques.

**Eau chaude :** Électrique de type accumulation par ballons électriques muraux.

**Consommation énergétique :** THPE 2005 : entre 80 et 120 kWh/m<sup>2</sup>/an – en cours de certification.



- Architecte : **Gayet-Roger Architectes** - 33000 Bordeaux - 05 57 89 49 42 - [gayetroger@free.fr](mailto:gayetroger@free.fr) - [www.gayetroger.fr](http://www.gayetroger.fr)
- Maître d'ouvrage : **Office Public de l'Habitat des Landes** - 40000 Mont-de-Marsan - 05 58 05 31 31
- Bureau d'études : **OTCE Aquitaine** - 33130 Bègles - 05 56 49 11 12 - [otce.aquitaine@otce.fr](mailto:otce.aquitaine@otce.fr)
- Entreprise du lot bois : **Ets. Duputs** - 40360 Castelnau-Chalosse - 05 58 89 34 46 - [jean.duputs@wanadoo.fr](mailto:jean.duputs@wanadoo.fr)

# Construction d'une rangée de **34 CHALETS SUR PILOTIS**



L'UTILISATION DU BOIS DANS LE GROS ŒUVRE ET LE SECOND ŒUVRE  
A PRIS TOUT SON SENS POUR CE STYLE D'HABITAT  
ET PERMIS UN CHANTIER PROPRE PAR LE BIAIS DE PRÉFABRICATION.





Plage des Chalets, rangée 11, est né ce projet qui comprend 21 chalets F4, 9 chalets F3, 3 chalets F2 et 1 chalet F1. Avec un permis de construire obtenu en 2008, le chantier a pris fin en 2011.

**D**es résidences saisonnières ont été édifiées sous la forme de chalets en bois sur un lido au début du siècle dernier pour permettre à la population locale ainsi qu'à la population narbonnaise, de profiter de la mer en période estivale. 1 300 chalets sont aujourd'hui construits répartis sur 10 rangées organisées autour d'un réseau de voiries orthogonal structurant. Le manque de cohérence et de maîtrise, tant en termes de qualité d'entretien que de diversités de modifications apportées à ces chalets par leurs propriétaires génère aujourd'hui un aspect esthétique d'ensemble très hétéroclite. Afin d'exprimer concrètement l'exemple à suivre dans le cadre de l'entretien et de la rénovation des chalets existants, mais également pour répondre à la demande sans cesse croissante pour ce type d'habitat, la commune de Gruissan a réalisé une 11<sup>e</sup> rangée de chalet (30 chalets), complétée par quatre dents creuses. Cette opération de construction intègre une démarche de Qualité Environnementale du Bâtiment. Le projet est réalisé en structure bois dont l'architecture est calquée sur les différentes

typologies existantes. Les éléments structurants des chalets (pilotis, claustras, locaux PMR, terrasse extérieure, escalier, garde-corps et mains courantes) seront en bois autoclave de teinte marron. Les façades des chalets sont couvertes de bardages bois de couleurs différentes selon le type du chalet. Les menuiseries seront majoritairement en bois à l'exception des accès principaux au droit de chaque chalet, ouvertures coulissantes à 3 vantaux en aluminium de teinte blanche. Si ces habitations sur pilotis sont dans un premier temps une réponse aux risques d'inondations, elles permettent également d'affirmer et de retrouver cette caractéristique structurelle et architecturale du site. Les essences d'origine locale ont été privilégiées (forêts, notamment françaises, ou SFI (Sustainable Forestry Initiative) ou provenant de forêts certifiées PEFC. Bois lamellé-collé ou bois massif reconstitué en provenance de Scandinavie ou Russie. Bois massif : les bois utilisés sont du sapin, de l'épicéa ou du douglas d'origine française de droit fil, sans gerçure, ni gélivure, ni autre défaut.

#### **LES +**

**Isolant mur** : Laine de verre 140 mm dans mur.

**Isolant toit** : Laine de verre 140 mm.

**Vitrage** : Double vitrage à isolation renforcée.

**Chauffage** : Électrique par panneaux rayonnants programmables dans les chambres et des sèche-serviettes électriques pour les salles de bains. PAC air/air réversible dans l'espace de jour (cuisine et séjour).

**Eau chaude** : ECS solaire individuelle.

**Performance** : THPE 2005 estimé.

● Architectes : **Agence d'architecture Christophe Aubailly** - 31100 Toulouse - 05 62 27 00 70 - [christophe.aubailly@aubailly-architectes.fr](mailto:christophe.aubailly@aubailly-architectes.fr) et **Agence d'architecture Olivier Bertoli** - 11100 Coursan - 04 68 33 40 76 - [olivier.bertoli@wanadoo.fr](mailto:olivier.bertoli@wanadoo.fr)

● Bureau d'études : **Batut Structures Bois** - 82000 Montauban - 05 63 66 51 93 - [bet@bet3b.fr](mailto:bet@bet3b.fr)

● Entreprises du lot bois : **ECOMODULA** - 397701 Pizeck CZ - [www.ecomodula-industry.com](http://www.ecomodula-industry.com) et **Martin & Duedra DRS** - 11100 Narbonne - 04 68 42 05 51

SITUATION : NÉRAC (47)  
 COÛT : 1 400 000 € HT  
 SURFACE (SHON) : 1 300 M<sup>2</sup>

# INTERNAT

## DU LYCÉE ARMAND-FALLIÈRES



Copyright Site&Architecture A Liquard

LA CONSOMMATION ÉNERGÉTIQUE ESTIMÉE  
 S'ÉLÈVE À 45 KWH/M<sup>2</sup>/AN.



Copyright Site&Architecture A Liquard

### LES +

**Isolant mur** : Ouate de cellulose 200 mm.

**Isolant toit** : Mousse en polystyrène extrudé (Styrodur).

**Vitrage** : Double vitrage 6/14/4.

**Chauffage** : Chauffage central gaz.

**Eau chaude** : ECS Panneaux solaires en toiture.

Le lycée Armand-Fallières de Nérac est un Lycée d'Enseignement Général et Technologique Agricole qui accueille 300 élèves. Le commanditaire est le Conseil Régional Aquitaine/SEM 47. La demande est de 56 lits supplémentaires pour la rentrée de 2011. Le projet suit une démarche Qualité Environnementale. L'hébergement se fait dans 14 chambres de 4 élèves chacune (7 chambres de filles + 7 chambres de garçons) sur 2 niveaux.

Conservation d'arbres remarquables ; compacité du bâti ; serre énergétique, puits de lumière et support de panneaux solaires ; volière végétalisée en façade sud ; tapis médicinaux de thym et de lavande en pied de volière pour leurs vertus médicinales ; principe de durabilité des matériaux (façade : Max Exterior Teck Parakan ; faux plafond : Derako Red Cedar). Le chantier a commencé en 2010 et s'est fini en 2011.





Copyright Site&Architecture A Liquard

*Les essences utilisées sont le red cedar et le teck Parakan.*



Copyright Site&Architecture A Liquard



Copyright Site&Architecture A Liquard

- Architecte : **Site&Architecture Agnès Liquard** - 33000 Bordeaux - 05 56 51 66 79 - [agnes-liquard@wanadoo.fr](mailto:agnes-liquard@wanadoo.fr) - [www.liquard-site-architecture.fr](http://www.liquard-site-architecture.fr)
- Bureaux d'études : **Marine Merle Architecte DPLG** (Nérac) - BET Fluides : **Math Ingénierie** (Bordeaux)
- BET structure : **DEI Duverny (Bordeaux)**
- Entreprises du lot bois : **DUS** - 47440 Casseneuil - 05 53 41 12 06 - [bois.jocelyn@dus.fr](mailto:bois.jocelyn@dus.fr)

SITUATION : BORDEAUX (33)

COÛT : 1 300 000 € HT

SURFACE (SHON) : 1 150 M<sup>2</sup>

# 258, AV. THIERS

16 LOGEMENTS DU T1 AU T4 (+ 16 PLACES DE STATIONNEMENT)



**DES MAISONS BOIS  
ONT ÉTÉ GLISSÉES  
DANS LE HANGAR ACIER.**

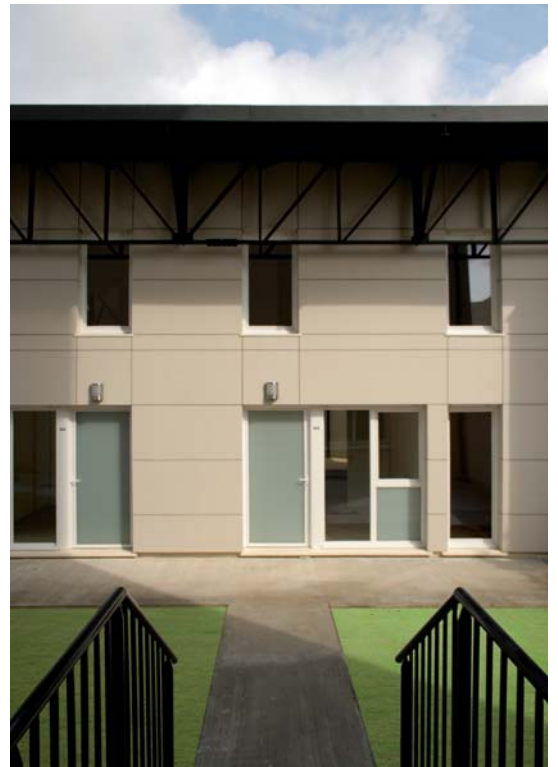
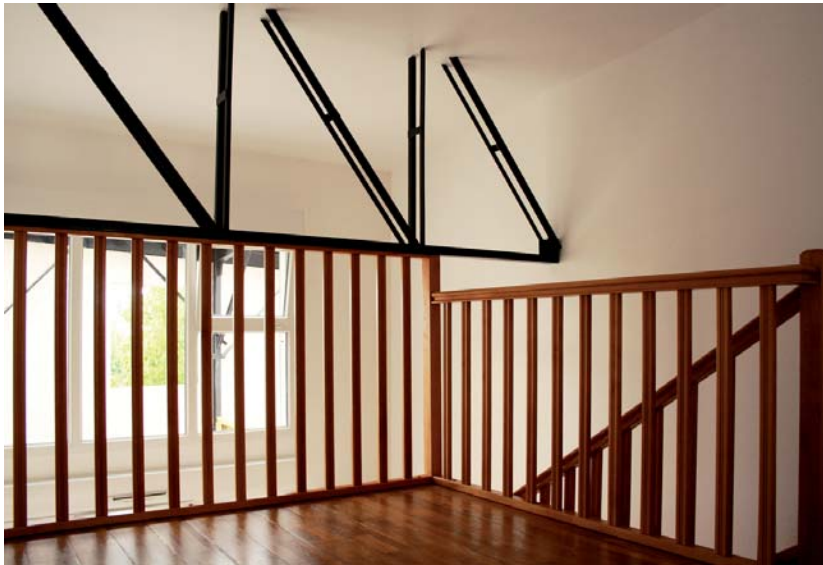
Le projet, achevé en 2009, consiste en la construction de 16 logements sociaux (Foncière Logements) sur une parcelle très étroite (12 m) mais très profonde (40 m), avenue Thiers à Bordeaux. Sur le terrain existait un grand entrepôt métallique de bonne facture digne d'être conservé. Le projet a été optimisé :

- En construisant sur la bande de 17 m autorisé au PLU, 14 logements en R+5.
- En conservant l'essentiel de l'entrepôt métallique en partie arrière.
- En évitant l'excavation du site pour les garages.
- En glissant deux maisons bois T4 en duplex à l'intérieur de la structure de l'entrepôt conservé, dégageant ainsi des jardins couverts pour chacune des deux maisons.

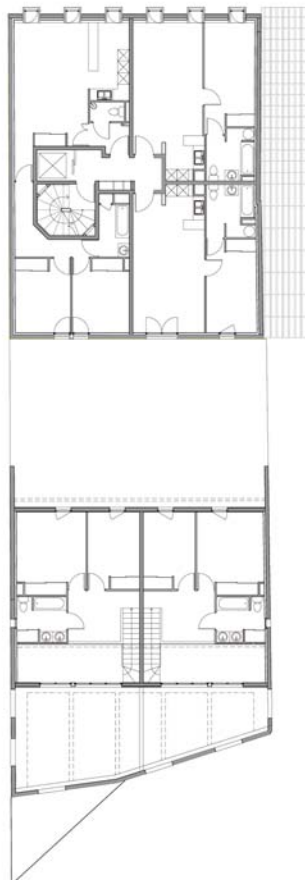
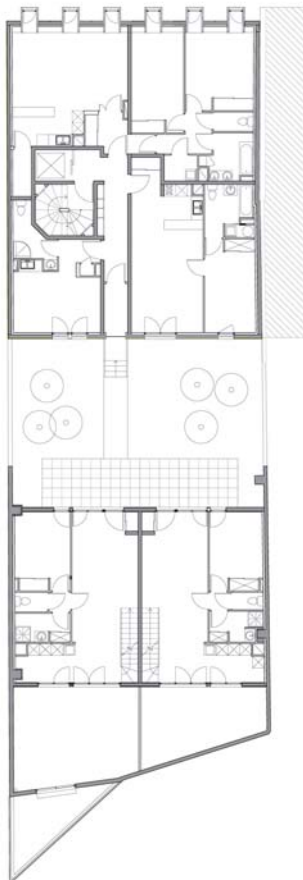
L'architecture s'inspire fortement des courbes du clocher voisin de l'Église Sainte-Marie, conférant à l'édifice une identité très forte.

## LES +

La structure de l'édifice sur rue est en ossature béton et la façade en béton préfabriqué. Mais les fenêtres en encorbellement sur rue sont des parallélépipèdes en lamellé-collé habillé de zinc. La structure acier du hangar est conservée, mais la structure des maisons glissées sous le hangar sont à ossature bois et planchers Sapin de Simonin. Planchers chêne dans toutes les pièces de vie. Les toitures sont à charpente bois et étanchéité PVC.



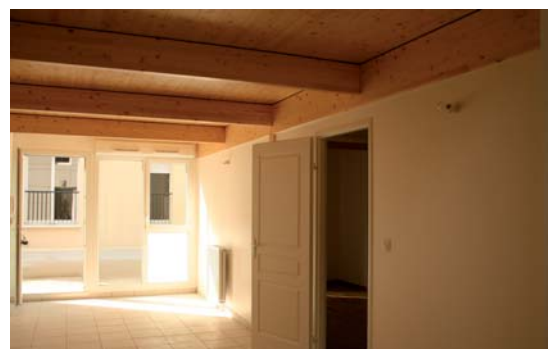
L'immeuble



Les deux  
maisons bois

R+1

R+2



# ABONNEMENT & ANCIENS NUMÉROS



N°2 Maison Passive  
Bardage sans entretien, comparatif poêles à bois... et aussi 5 reportages, une extension...



N°3 Chantier maison BBC, comparatif terrasses en bois, reportages de maisons en bois, d'extension...



N°4 Une maison écolo pour 110 000 euros, protection des bois, panneaux solaires, reportages maisons bois, extension...



N°5 Une nouvelle maison pour 95 000 euros, comparatif maisons bois vs maisons maçonnées, reportages maisons bois...



N°6 Comparatif isolants naturels, poêles à granulés, tout savoir sur la RT2012, reportages maisons bois, extension...



N°7 Spécial Maisons bois, la maison rotative, maison passive... bardage sans entretien, le label BBC...



N°8 Maison à partir de 103 000 euros, PAC, maison en paille, isolation, reportages de maisons en bois, l'enduit à la chaux...



N°9 Maison passive, extension bois, terrasse en bois, bardage à poser soi-même, maison d'archi à 800 euros/m²



N°10 Maison basse conso, poêles à bois, solaire, paille, 70 m² pour 84 000 euros, reportages maisons bois...



N°11 Maison BBC, cabanes dans les arbres, chalet à l'ancienne, parquets, la filière locale en Midi-Pyrénées...



N°12 Starck se lance dans la maison bois, solaire, entretien du bois + Guide pratique de préservation des bois d'œuvre (32 pages)



Hors-série n°2 : 46 réalisations bois : maisons, extensions... détaillées techniquement avec plans et prix



Hors-série n°3 : 196 pages. Tout sur l'ossature bois, maison en bois à énergie positive, maison passive... + 84 réalisations bois



Hors-série n°4 : Ces maisons bois qui font rêver... Piochez des idées, concours de design

RETROUVEZ SUR LE SITE DU MAGAZINE [www.ecomaisonbois.fr](http://www.ecomaisonbois.fr) LES NUMÉROS ÉPUIÉS ET BIEN D'AUTRES EN TÉLÉCHARGEMENT

Je m'abonne à Éco Maison Bois & énergies renouvelables à partir du prochain numéro et/ou je commande les anciens numéros :

FORMULE PETIT PRIX  
6 numéros au tarif de 27,50 € pour un an.

FORMULE COMPLÈTE  
6 numéros + 3 hors-séries au tarif de 49,90 € pour un an.

FORMULE TRANQUILLITÉ  
12 numéros + 6 hors-séries au tarif de 87,20 € pour deux ans.

GRATUIT : Newsletter, \*inscrivez votre mail ci-dessous

GRATUIT : Frais d'envoi

Je commande les n° au tarif de 5,95 € :  n°2  n°3  n°4  n°5  
 n°6  n°7  n°8  n°9  n°10  n°11  n°12

Je commande un ou plusieurs hors-série(s) :

Hors-série n°2 au tarif de 6,90 €  Hors-série n°3 au tarif de 7,90 €  
 Hors-série n°4 au tarif de 5,95 €  Je souhaite recevoir une facture.

Pour l'abonnement Dom Tom, Europe et Monde, merci de contacter le service abonnement au 05 61 99 07 47 ou par mail : [v.combes@ecomaisonbois.fr](mailto:v.combes@ecomaisonbois.fr)

Remplissez et retournez ce coupon accompagné de votre chèque à l'ordre de L'Évènement bois à l'adresse suivante :  
Éco Maison Bois - Service abonnement - 39, chemin de Fournaulis - 31170 Tournefeuille.

Nom/prénom : .....

Adresse : .....

Code postal : ..... Ville : .....

Tél. : ..... \*Mail : .....

éco  
maison  
BOIS  
& énergies renouvelables

éco  
maison **BOIS**

NOVEMBRE DÉCEMBRE 2011 - N° 13

& énergies renouvelables

**MAISON BBC**  
**QUELLES OPTIONS CHOISIR ?**

**EXTENSION BOIS**

**BARDAGES**  
**AVEC OU SANS ENTRETIEN**  
**TOUS LES PRIX**

**ISOLATION**  
**OUATE DE CELLULOSE**  
**LA POLÉMIQUE**

**POÊLE À BOIS**  
**CHAUFFAGE**  
**+ EAU CHAUDE**

[www.ecomaisonbois.fr](http://www.ecomaisonbois.fr)

L 12185 - 13 - F: 5,95 € - RD



Découvrez Éco Maison bois,  
le magazine indispensable  
pour toute personne  
souhaitant faire construire en bois

**TOUS LES 2 MOIS EN KIOSQUES**

## À l'année prochaine

En 2012, la 3<sup>e</sup> édition des Trophées d'Architecture de Vivons Bois sera lancée au printemps avec l'ouverture aux inscriptions.

Contact : Pascale Diacono au 05 56 11 99 24.

Ce livre a été réalisé par L'Événement Bois, SARL de presse au capital de 130 000 €  
RCS Toulouse 514 280 700

39, chemin de Fournaulis - 31170 Tournefeuille - 05 61 99 07 47  
contact@ecomaisonbois.fr - [www.ecomaisonbois.fr](http://www.ecomaisonbois.fr)